

Älgstammen i Tibro ÄSO

Vintern 2012/2013



RESULTATBLAD 18
2013

På uppdrag av av Lisbeth Larsson, Information och utveckling, Tibro, har Svensk Naturförvaltning AB analyserat älgstammens storlek, sammansättning och utveckling i Tibro älgskötselområde (ÄSO). Syftet har varit att presentera ett underlag som kan användas i beslutsfattandet kring älgförvaltningen i området.

FRÅN ÄLGÖBS TILL ÄLGAR

Flera metoder används för att beskriva älgstammens storlek, sammansättning och utveckling. Respektive metod har sina för- och nackdelar men om de används i kombination med varandra får man ett säkrare underlag. Med statistik från avskjutning och älgöbs kan man kontinuerligt följa stammens utveckling och få en uppfattning om den rådande trenden i tillväxten. Med regelbundna flyginventeringar kan man också med större säkerhet beskriva det faktiska antalet älgar.

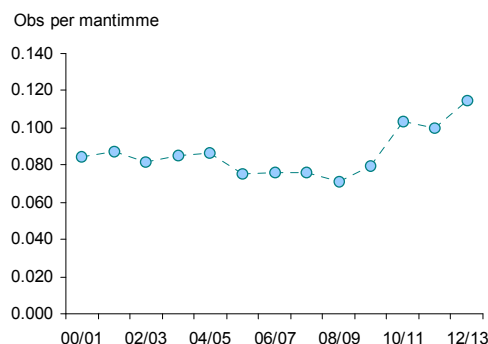
Resultaten för Tibro ÄSO kommer från en modellberäkning där vi vägt samman uppgifter om hur många älgar av olika kategorier som observerats respektive skjutits. En sådan beräkning förutsätter att det finns data insamlade från en serie av år. I allmänhet blir beräkningarna säkrare ju fler år med data man utnyttjar. I detta fall användes data för de senaste 13 åren.

ÄLGÖBS OCH HISTORISK AVSKJUTNING

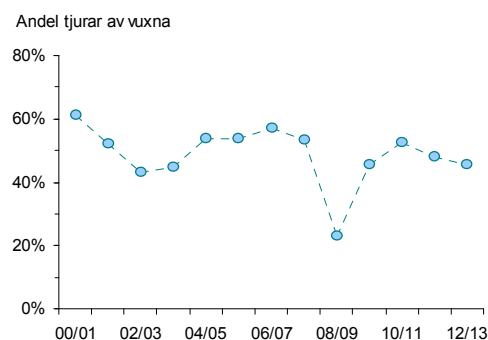
Antalet mantimmar i Älgöbsen har varierat mellan 4294 och 6194 timmar per år under perioden. Förändringar i antalet mantimmar kan påverka resultatens tillförlitlighet beroende på vad som orsakat variationen.

Antalet observerade älgar per mantimme har legat på en tämligen jämn nivå fram till år 2009/2010 och sedan successivt ökat något under följande år (figur 1).

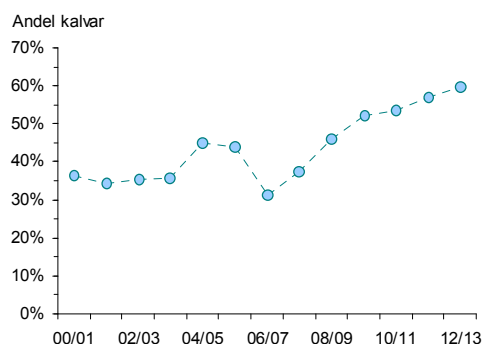
I avskjutningen har andelen tjur bland vuxna legat på i genomsnitt 49% med en tendens till minskning. Jaktåret 2008/2009 avviker markant från övriga år med en lägre andel tjur i avskjutningen (figur 2). Andelen kalvar av totalt skjutna djur har varierat mellan 31 och 60% med en tydlig ökning de senaste åren (figur 3).



Figur 1



Figur 2



Figur 3



STAMMENS UTVECKLING

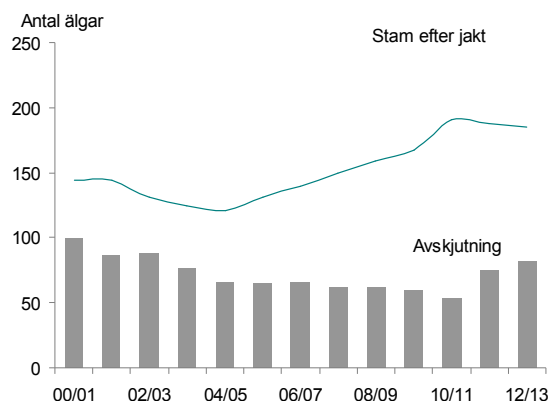
Älgstammens täthet vintern 2012/2013 beräknades till 7,7 älgar per 1000 ha (tabell 1). Efter en flerårig ökning i antalet älgar i området verkar stammen stabiliserats runt knappa 200 älgar (figur 4). En ökad avskjutning under de senaste två åren är en trolig orsak till att tillväxtökningen stannat av.

Fördelningen av älgar i vinterstammen efter jakten 2012/2013 beräknades till: 27% tjurar, 54% kor samt 19% kalvar (figur 6). Tjurandelen efter jakt har ökat till ca 30%, från att ha legat runt 10% för några år sedan. Antalet kalvar per ko före jakten 2012/2013 beräknades till 0,71 vilket var i nivå med medelvärdet för hela perioden (0,74).

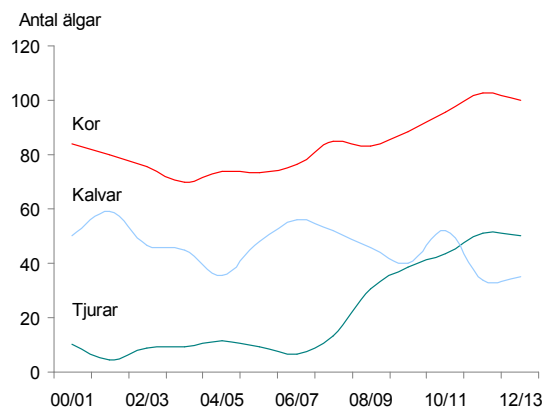
Områdesarealen har legat på ca 18 500 ha fram tills 2012 då den utökades till 23 930 ha. Det innebär att analysen till stor del är utförd på data från ett område som är mindre än dagens skötselområde. Avskjutning och beräknat antal älgar före 2012 i figur 4 och 5 har skalats upp för att motsvara antalet älgar på nuvarande areal.

Tabell 1. Älgstammen i Tibro ÄSO 2012/2013 beräknat för nuvarande areal på 23 930 hektar.

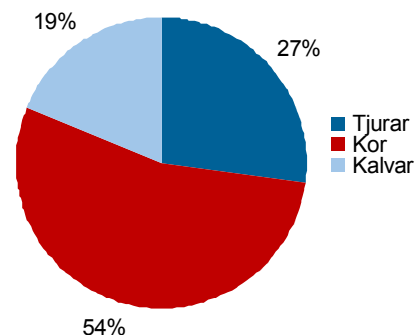
	Före jakt	Efter jakt
Antal älgar	267	185
Älgar per 1000 ha	11.2	7.7
Tjurar	65	50
Kor	118	100
Kalvar	84	35
Kalv per ko	0.71	0.35
Könskvot	36%	33%



Figur 4. Avskjutning (gråstaplar) och antal älgar efter i stammen jakt (heldragen linje). Värdet före 2012 har skalats upp för att motsvara nuvarande areal på 23 930 hektar.



Figur 5. Antal tjurar, kor och kalvar i stammen efter jakt. Värdet före 2012 har skalats upp för att motsvara nuvarande areal på 23 930 hektar.



Figur 6. Andel tjurar, kor och kalvar i stammen efter akt 2012/2013.