

På uppdrag av Sveaskog AB har Svensk Naturförvaltning AB inventerat älgbetesskador i tallungskog i Södertälje älgförvaltningsområde (ÄFO). Andelen tallar med färska skador skattades till 15%. Få granar visade tecken på betesskador. Med utgångspunkt från uppmätt skadenivå är prognosen att knappt en av tio tallstammar kommer stå oskadade när träden vuxit över betesbegärlig höjd.

BAKGRUND

Inom förvaltningen av älg och skog eftersträvas en älgstam som inte orsakar betesskador på tallungskog som överstiger de mål som formulerats för ett förvaltningsområde. Om man parallellt med årliga inventeringar av älgbetesskador följer utvecklingen av älgtäthet får man kunskap om hur relationen mellan skador och älg ser ut inom förvaltningsområdet. Det senare är av stor vikt för att kunna vara effektiv i att sätta in förvaltningsåtgärder. Under sommaren 2013 utfördes inventering av älgbetesskador i Södertälje ÄFO (figur 1) med syftet att ta fram underlag till områdets älgförvaltningsplan.

METODIK

Inventeringen koncentrerades till ungskogar med minst 10% tall och träd i åldersintervallet 4 till 15 år, det vill säga då de är som mest exponerade för älgbetesskador. I praktiken innebär det att mätningen sker i avdelningar (synonymt med bestånd) med en snitthöjd på tall mellan 0,5 och 4 m.

Inom ÄFO:t valdes avdelningar som uppfyllde kriterierna för mätning ut slumpmässigt. Urval gjordes oberoende av markägare. Skogsstyrelsens register över faktiska avverkningar användes som underlag för urvalet. Sammanlagt inventerades 30 stycken av de utvalda avdelningarna.

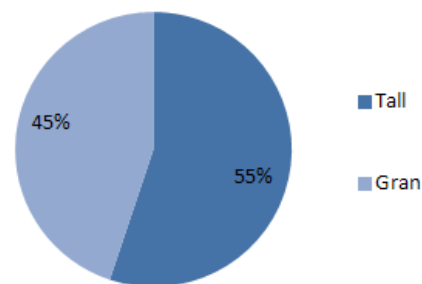
I varje avdelning fördelades tio provytor om 25m² där alla stammar över halva medelmaxhöjden registrerades. Medelmaxhöjden är genomsnittshöjden på de två högsta barrträden i provytan. Varje registrerad tall- och granstam undersöktes noga med avseende på skador. Skador klassades som färska¹ eller äldre där färsk skada definierades som skada vilken skett sedan tillväxtstart föregående sommar. För de färska skadorna gjordes även en bedömning om de skett under eller efter tillväxtsången (sommar- respektive vinterbete). Färska skador delades upp på toppskottsbyte, stambrott och barkgnag.

¹ Detta är samma definition som används inom Riksskogstaxeringen. I Skogsstyrelsens ÄBIN benämns skador som skett efter senaste tillväxtsången för färska skador. Det som i föreliggande rapport kallas för färska skador är jämförbart med färska skador i ÄBIN.



Tabell 1. Skattat antal stammar av olika trädslag per hektar.

Tall	Gran	Björk	Övrigt
832	676	2222	620

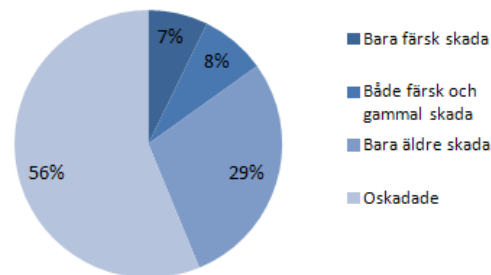


RESULTAT OCH KOMMENTARER

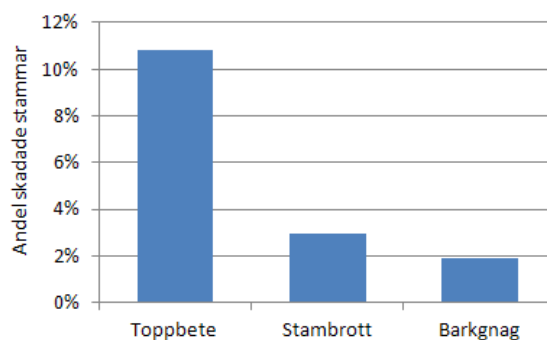
- Stamtätheten, högre än halva medelmaxhöjden, skattades till 832 tallstammar per ha och 676 granstammar per ha (tabell 1). Med andra ord en liten övervikt på tall (55% vs. 45%; figur 2). Andelen tall eller gran av samtliga trädstammar var 35%.
- Andelen stammar av tall med färska skador var 15,1% (summan av de två mörkaste sektorerna i figur 3). Merparten (11,4%) av dessa registrerades som vinterskador.
- Andelen granar med färska skador skattades till 0,1%.
- Av tallstammarna uppvisade 44% tecken på någon färsk och/eller äldre älgbetesskada (figur 3). Med andra ord var endast något fler än knappt 6 av 10 stammar oskadade.
- De färska skadorna dominerades av toppskottsbetning (10,8%). Stambrott och barkgnag förekom på 3,0 respektive 1,9 procent av stammarna (figur 4).
- Baserat på resultat för 2013 beräknades den årliga risken för att en *oskadad* tallstam skall skadas till 18%. Denna siffra kan användas för att grovt prognostisera hur många stammar man kan förvänta sig är oskadade när träden vuxit ur beteshöjd.
- Om skaderisken består kommer ett genomsnittligt förnygrat bestånd efter 15 år, dvs vid ca fyra meters höjd, att ha 72 oskadade tallstammar per ha (figur 5). Det motsvarar 9% av det totala antalet tallstammar i ett genomsnittligt bestånd. Det bör understrykas att data från endast ett år ligger till grund för beräkningarna vilket innebär en stor osäkerhet i prognosen.
- En jämförelse mellan prognos och uppmätt utfall indikerar att den gångna vinterns skadenivå var högre jämfört med vad som generellt varit fallet under tidigare år (ses i figur 5 som att kurvan ligger under cirkeln).



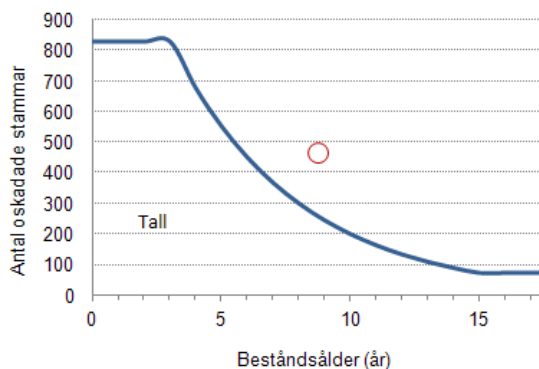
Foto: Martin Wallgård



Figur 3. Andel tallstammar med och utan skador. Observera att *Bara färska skador* och *Både färska och äldre skador* tillsammans utgör andelen stammar med färska skador. Värden i figuren är avrundade till heltal.



Figur 4. Andel stammar med respektive typ av färsk skada. Observera att en stam kan ha alla tre typerna av skador vilket betyder att summan av andelarna kan överstiga värdet för andelen stammar med färska skador.



Figur 5. Prognos av antalet oskadade stammar av tall i ett genomsnittligt bestånd. Beräkningarna utgår från skattat antal stammar per ha och skattad skaderisk. Röd cirkel indikerar uppmätt nivå på antalet oskadade stammar i ett genomsnittligt bestånd.