

# Älgbetesskador i tallungskog

Östersund-Sundsvalls ÄFO 2014

RESULTATBLAD 26  
2014

Inom förvaltningen av älg och skog eftersträvas en älgstam som inte orsakar betesskador på tallungskog som överstiger de mål som formulerats för ett förvaltningsområde. På uppdrag av länsstyrelserna och markägare i Jämtlands och Västernorrlands län har Svensk Naturförvaltning AB inventerat älgbetesskador i tallungskog i Östersund-Sundsvalls älgförvaltningsområde (ÄFO). Inventeringen anpassades för att kunna redovisa betesskadorna i tre delområden.

## METODIK

Inventeringen utfördes enligt Skogsstyrelsens instruktion för inventering av älgbetesskador (ÄBIN). Metodiken bygger på att inventering sker i provtytor i ungskogar (avdelningar) som ligger i ett slumpmässigt urval av rutor om en kvadratkilometer. Initialt sker ett urval av avdelningar från Skogsstyrelsens register över faktiska avverkningsområden och dessa inventeras om de uppfyller följande kriterier:

- En genomsnittlig höjd för avdelningens produktionsstammar mellan 1 och 4 m.
- En andel av produktionsstammarna (ej undertryckta stammar) på minst 10% tall.
- En avdelningsareal på minst 0,5 ha.

I provtyorna registreras alla stammar över halva medelmaxhöjden. Medelmaxhöjden är genomsnittshöjden på de två högsta barrträden i provytan. Varje registrerad tallstam undersöks med avseende på skador. Betesskador klassas som färsk eller gamla där färsk skada definieras som skada vilken skett efter föregående års tillväxtsång.

## STAMTÄTHET OCH TRÄDSLAGSFÖRDELNING

Inventeringen är utförd i ungskogar med minst 10% tall vilket innebär att urvalet inte representerar alla ungskogar i ÄFO:t.

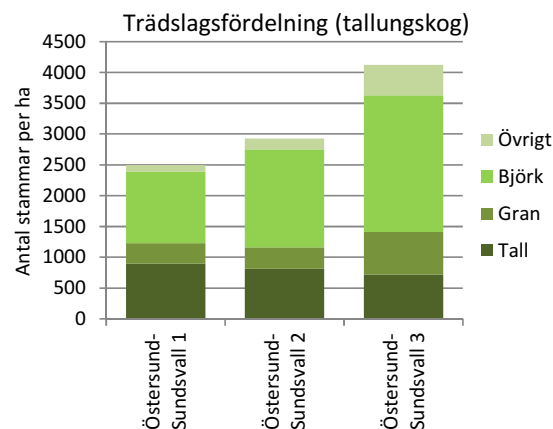
Stamtäthet och trädslagsfördelning för stammar över halva medelmaxhöjden varierar mellan de olika delområdena (figur 2 och tabell 1). Avdelningarna som inventerats har en hög andel björk. I genomsnitt utgör andelen tall 22%, men varierar mellan 17 och 36%.

Tabell 1. Stamantal per ha för tallungskog i Östersund-Sundsvalls ÄFO.

	Tall	Gran	Björk	Övrigt	Totalt
Östersund-Sundsvall 1	895	335	1163	100	2493
Östersund-Sundsvall 2	811	350	1590	178	2929
Östersund-Sundsvall 3	718	691	2218	497	4124
Östersund-Sundsvalls ÄFO	769	546	1895	352	3562



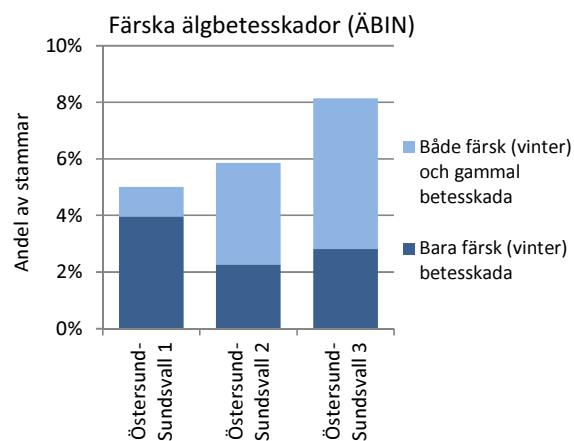
Figur 1. Karta över Östersund-Sundsvalls ÄFO med dess tre delområden.



Figur 2. Stamantal och trädslagsfördelning för respektive delområde.

## ÄLGBETESSKADOR

- Andelen stammar av tall med färsk skador låg i genomsnitt på 7% för hela ÄFO:t (tabell 2)
- Stammar med färsk skador kan även ha gamla skador. Andelen stammar med bara färsk skador, dvs tidigare oskadade stammar som skadats under vintern var i genomsnitt 3% (figur 3, tabell 2).
- En del skador som orsakats av annat än älg och gamla skador som inte säkert kunnat bestämmas som älgbetesskador benämns som "övrig skada" i tabell 2. Bland dessa skador finns således även en okänd andel gamla älgbetesskador.
- Av 769 tallar, som var genomsnittlig stamtäthet per ha, var 308 skadade av älgbete (tabell 3).
- Andelen helt oskadade tallstammar var i genomsnitt 45% för hela ÄFO:t (tabell 2).



Figur 3. Skattad andel tallstammar med färsk betesskador i respektive delområde.

Tabell 2. Skattad andel tallstammar med olika kategorier av skador för respektive delområde. Totala andelen stammar med färsk skador (första kolumnen) är även uppdelad i de gråmarkerade kolumnerna på stammar med bara färsk skador (tidigare oskadade) respektive stammar med både färsk och gamla skador (tidigare skadade som skadats igen under vintern). Procenttalen är avrundade till jämna heltal.

	Färsk (vinter)	Bara färsk (vinter) betesskada	Både färsk (vinter) och gammal betesskada	Bara gammal betesskada	Ej betesskada men övrig skada	Ingen skada
Östersund-Sundsvall 1	5%	4%	1%	23%	20%	51%
Östersund-Sundsvall 2	6%	2%	4%	29%	15%	50%
Östersund-Sundsvall 3	8%	3%	5%	38%	14%	40%
Östersund-Sundsvalls ÄFO	7%	3%	4%	33%	15%	45%

Tabell 3. Skattat antal tallstammar per ha med älgskador (färsk + gamla), övriga skador och utan skador.

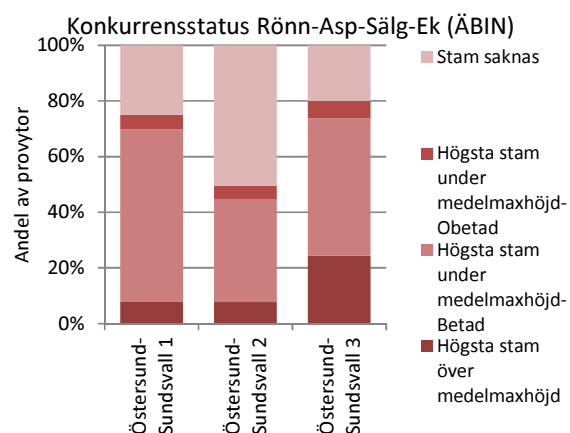
	Älgskadade	Övrig skada	Ingen skada	Totalt
Östersund-Sundsvall 1	251	179	456	886
Östersund-Sundsvall 2	284	122	406	811
Östersund-Sundsvall 3	330	101	287	718
Östersund-Sundsvalls ÄFO	308	115	346	769

## RASE

Inventering av RASE (rönn, asp, sälj och ek) är ett relativt nytt inslag i älgbetesinventering och syftar till att få underlag för att avgöra i vilken omfattning dessa trädslag är träd-bildande, eller har god konkurrensstatus. Stammar av RASE som är lika höga eller högre än barrstammarna förväntas ha möjlighet att bli ett träd i den framtida skogen.

I Östersund-Sundsvalls ÄFO förekommer rönn, asp eller sälj i 71% av provytorna. Andelen ytor med stammar över medelmaxhöjden var i genomsnitt 18%. Stammar under medelmaxhöjd var oftast betade (figur 4).

Hur dessa siffror skall tolkas och relateras till önskad andel RASE i äldre bestånd återstår att utreda.



Figur 4. Förekomst av RASE i Östersund-Sundsvalls ÄFO.