

Älgstammen i Gävle-Dala ÄFO

Vintern 2014/2015



RESULTATBLAD 03
2015

I Gävle-Dala ÄFO bedrivs en ambitiös älgförvaltning där underlag för planering och beslut har en framskjuten roll. Svensk Naturförvaltning AB har här för andra året gjort en modellberäkning av älgstammens storlek, sammansättning och utveckling i förvaltningsområdet. Antalet älgar är sakta på väg uppåt och beräknades under senaste vintern vara 8,5 älgar per 1000 ha.

FRÅN ÄLGOBS TILL ÄLGAR

Flera metoder används för att beskriva älgstammens storlek, sammansättning och utveckling. Varje metod har sina för- och nackdelar men om de används i kombination med varandra kan man få ett säkrare underlag.

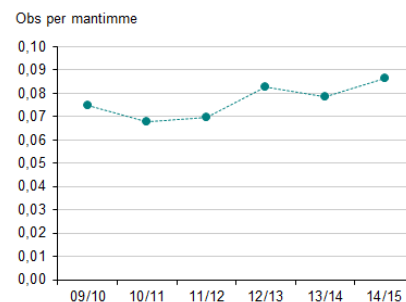
Observationer av älg under de första jaktdagarna har i många år samlats in systematiskt runt om i Sverige. Metoden som kallas Älgobs ger i grunden ingen siffra på antalet älgar men genom modellering ihop med avskjutningsstatistik kan man erhålla siffror på antal älgar.

Här presenterar vi resultat av en modellering där vi vägt samman uppgifter från Älgobs, avskjutningsstatistik och flyginventering. För att få beräkningarna att fungera krävs att det finns data insamlade från en serie av år. Beräkningarna påverkas mindre av slumpmässiga förändringar ju fler år med data man utnyttjar men kan bli skeva om förutsättningarna att observera en älg förändras över tiden. Längden på tidsserien som utnyttjas i beräkningarna är därför en avvägning där olika överväganden av indata avgör.

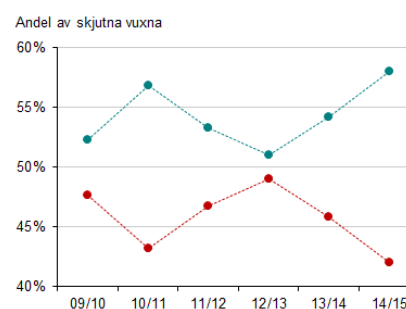
En modellberäkning av älgstammen beskriver utvecklingen av älgstammen under hela tidsperioden. Det innebär att när man lägger till data från senaste året och gör om en beräkning kan resultat från tidigare år skilja sig något från vad som redovisas i denna rapport. Beräkningarna kan ses som ett exempel på en adaptiv process där man gör bäst i att ompröva den bild man haft utifrån ny information.

OBS PER MANTIMME

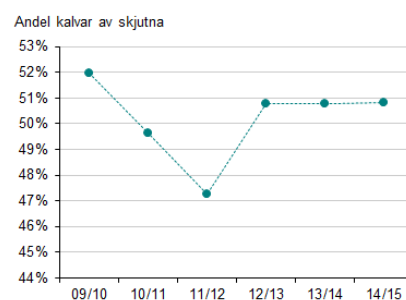
Obs per mantimme indikerar att stammen ökat över perioden (figur 1). Även om antalet obsar skalas mot antalet mantimmar kan indexet obs per mantimme vara missvisande. För jämförbarhet måste chansen att se en älg inte variera nämnvärt över tiden och rapporteringen måste skötas konsekvent. Det sistnämnda blir ett problem om t ex jaktlag som inte ser några älgar alls inte rapporterar sin Älgobs. Antalet mantimmar har visserligen varierat en del mellan åren men inget i övrigt tyder på en skev rapportering eller att observerbarheten varierat på ett kritiskt sätt.



Figur 1. Obs per mantimme enligt Älgobs.



Figur 2. Andel kor (röd) och tjurar (blå) av skjutna vuxna älgar.



Figur 3. Andel kalv av skjutna älgar.

STAMMENS UTVECKLING

Antalet älgar i området efter jakt 2014/2015 har beräknats till 1188 eller 8,5 älgar per 1000 ha (tabell 1, figur 4). Det är en svag uppgång sedan förra året. Den viktigaste orsaken till detta är att avskjutningen minskat något (figur 4).

Andelen tjur av vuxna älgar i stammen före jakt var 34% och är en siffra som i stort sett legat still sedan 2009/2010. Detta är en rimlig utveckling utifrån jaktuttag av tjur och kalv (figur 2 och 3) i kombination med att det normalt föds något fler kalvar av hankön än honkön. Beräknat på alla älgar efter jakt utgjorde andelen kor drygt hälften av alla älgar (figur 5 och 6).

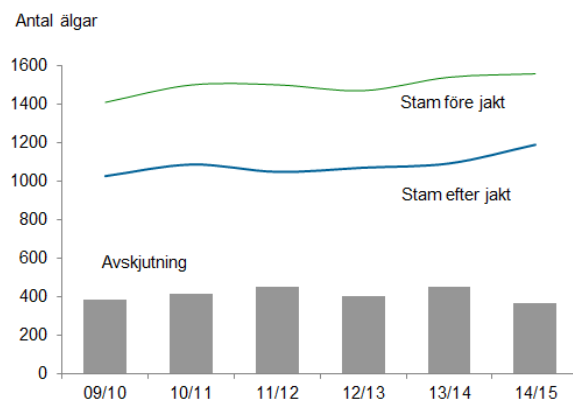
Antalet kalvar per ko före jakten 2013/2014 beräknades till 0,65 (tabell 1) vilket är snäppet lägre än medelvärdet för perioden (0,66) och förra årets beräknade värde (0,68). Många saker påverkar hur många kalvar ett hondjur i genomsnitt får t ex fodersituation, kornas ålder och förekomst av varg och björn. Om det stämmer att varg etablerat sig i området under senaste året så kan det vara förklaringen men minskningen är liten och statistisk osäker. Det återstår att se om detta var en tillfällighet eller om den relativt låga siffran på antalet kalvar per ko upprepar sig.

Tabell 1. Älgstammen i Gävle-Dala ÄFO 2014/2015. Areal avser registrerad jaktmarksareal.

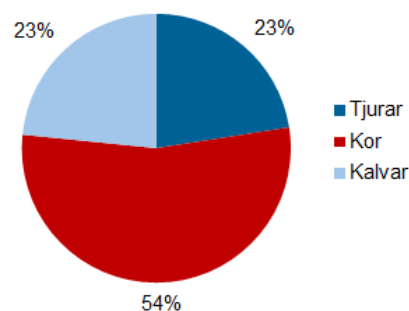
	Före jakt 2014	Efter jakt 2014/2015
Älgar	1556	1188
Älgar per 1000 ha	11,1	8,5
Areal (ha)	140 432	140 432
Tjurar	373	268
Kor	719	643
Kalvar	465	278
Kalv per ko	0,65	0,43
Könskvot	34%	29%

RÅD TILL FÖRVALTNINGEN

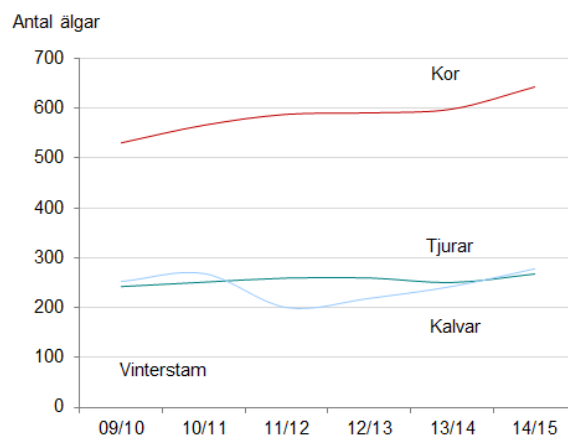
- Såväl resultat i Älgobs som de modellberäkningar som utförts på Älgobsens data innebär resultat med en viss osäkerhet. Det som presenteras är emellertid det mest sannolika givet tillgängliga data. Avskjutning planeras lämpligen med båda dessa saker i åtanke. Därefter bör utfall av avskjutning följas upp varje år. Chansen att nå uppsatta mål stärks därmed och risken för fel med stora negativa konsekvenser blir mindre.
- Vi rekommenderar dessutom att man framledes kompletterar insamling av Älgobs och avskjutningsdata med flyginventering, gärna i kombination med spillningsinventeringar. Flyginventeringar med några års intervall, spillningsinventering varje år samt en sammanvägd analys ihop med älgobs och avskjutning ger ett mycket starkt underlag för att beräkna älgtäthet i området.



Figur 4. Antal älgar i området före jakt (grön linje), efter jakt (blå linje) samt avskjutning (grå staplar). Utveckling senaste nio åren.



Figur 5. Andel tjurar, kor respektive kalvar i stammen efter jakt 2014/2015.



Figur 6. Antal kor (röd linje), tjurar (mörkblå linje) respektive kalvar (ljusblå linje) efter jakt. Utveckling senaste tio åren.