

På uppdrag av Oskarshamns Älgförvaltningsområde har Svensk Naturförvaltning AB analyserat älgstammens storlek, sammansättning och utveckling. Syftet har varit att presentera ett underlag som kan användas i beslutsfattandet kring älgförvaltningen i området.

## FRÅN ÄLGOBS TILL ÄLGAR

Flera metoder används för att beskriva älgstammens storlek, sammansättning och utveckling. Respektive metod har sina för och nackdelar men om de används i kombination med varandra får man ett säkrare underlag. Med statistik från avskjutning och älgobs kan man kontinuerligt följa stammens utveckling och få en uppfattning om den rådande trenden i tillväxten. Med regelbundna flyginventeringar kan man också med större säkerhet beskriva det faktiska antalet älgar.

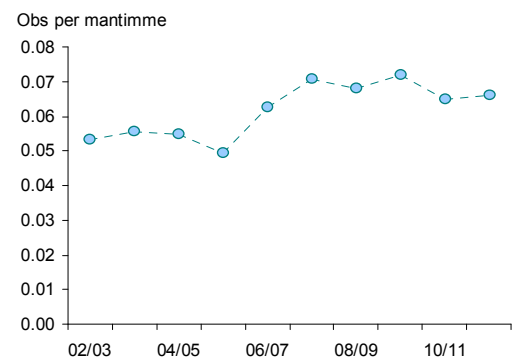
Resultaten för Oskarshamns ÄFO kommer från en modellberäkning där vi vägt samman uppgifter om hur många älgar av olika kategorier som observerats respektive skjutits. En sådan beräkning förutsätter att det finns data insamlade från en serie av år. I allmänhet blir beräkningarna säkrare ju fler år med data man utnyttjar. I detta fall användes data för de senaste tio åren. Dessutom har resultaten från den flyginventering som utfördes i februari 2011 utnyttjats i analysen.

## ÄLGOBS OCH AVSKJUTNING

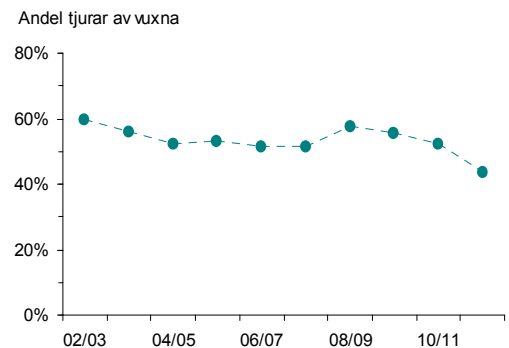
Antalet mantimmar har varierat mellan ca 15 000 och 30 000 timmar under perioden. Stora förändringar i antalet mantimmar kan påverka resultatens tillförlitlighet beroende på vad som orsakat variationen. Trenden för antalet observerade älgar per mantimme (figur 1) överensstämmer i stort med den beräknade populationsutvecklingen (figur 4).

Adelen tjur i avskjutningen har successivt minskat under perioden (figur 2). Detta har resulterat i att andelen tjurar av vuxna älgar har ökat från 31% till 38% under samma period.

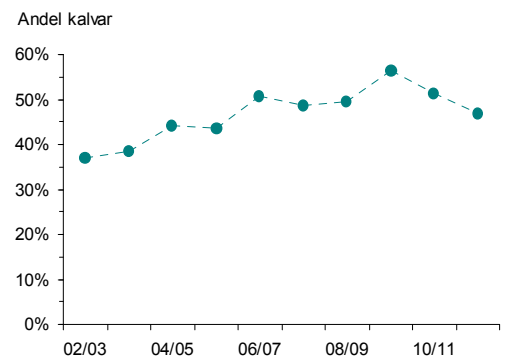
Andelen kalvar av skjutna djur har varierat mellan 37 och 56%, men i genomsnitt varit 57% (figur 3). Andelen kor bland vuxna i avskjutningen har i genomsnitt legat på 47% men senaste året var andelen 56%.



Figur 1



Figur 2



Figur 3

## STAMMENS UTVECKLING

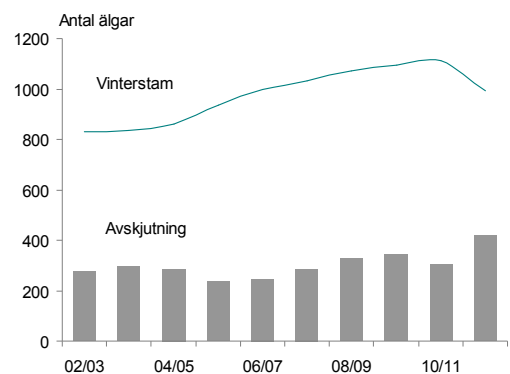
Antalet älgar i området har ökat successivt sedan 2002 men den senaste jaktsäsongens ökade avskjutning har vänt trenden (figur 4). När området flyginventerades i februari 2011 skattades tätheten till 15,1 älgar per 1000 ha. Älgstammens täthet vintern 2011/2012 har skattats, utifrån modellberäkningen, till 11,1 älgar per 1000 ha.

Analysen av älgstammens utveckling tar fram den modell som bäst beskriver utvecklingen av älgstammen under hela tidsperioden. Det innebär att när man lägger till data från senaste året och gör om analysen kan skattningarna från tidigare år förändras något. Text blir skattningen av älgtätheten för vintern 2010/2011 något lägre än den som redovisades efter flyginventeringen samma år.

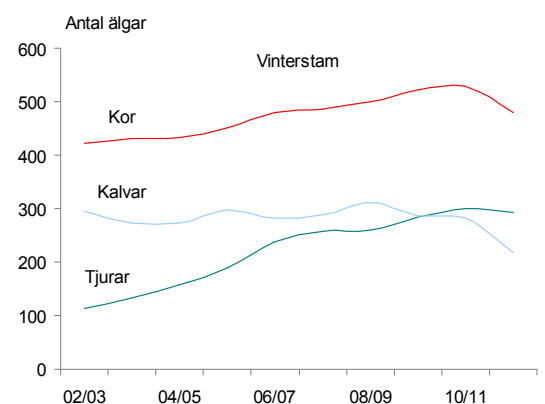
Den beräknade fördelningen av älgar i vinterstammen 2011/2012 var: 30% tjurar, 48% kor samt 22% kalvar (figur 5 och 6, tabell 1). Antalet kalvar per ko före jakten 2011/2012 beräknades till 0,68 och ligger under medelvärdet för hela perioden (0,77). Den höga andelen kor i avskjutningen under senaste året får konsekvenser för tillväxten. Minskar både täthet och andel kor bland de vuxna djuren samverkar det till en negativ utveckling av stammen.

Tabell 1. Älgstammen i Oskarshamns ÄFO 2011/2012

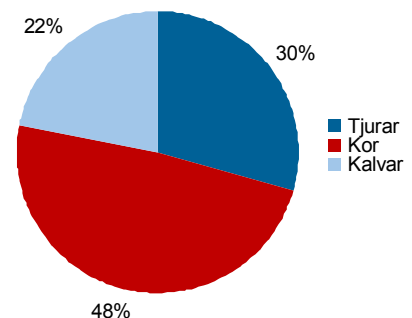
|                   | Sommar | Vinter |
|-------------------|--------|--------|
| Antal älgar       | 1408   | 991    |
| Älgar per 1000 ha | 15.7   | 11.1   |
| Antal tjurar      | 390    | 293    |
| Antal kor         | 605    | 481    |
| Antal kalvar      | 413    | 217    |
| Kalv per ko       | 0.68   | 0.45   |
| Könskvot          | 39%    | 38%    |



Figur 4



Figur 5



Figur 6