

Älgbetesskador i tallungskog

Bergs ÄFO 2012

På uppdrag av **Sveaskog AB** och **SCA Skog AB** har Svensk Naturförvaltning AB inventerat älgbetesskador i Bergs älgförvaltningsområde (ÄFO) i Jämtlands län. Andelen färska skador på tallstammar skattades till 1,5%. Med denna skadenivå är prognosen att det kommer finnas drygt 1500 oskadade tallstammar per ha när älgarna inte längre attraheras av träden.

OMRÅDE

Förvaltning av älg i Sverige håller på att ta en ny form. Varje län har delats in i älgförvaltningsområden (ÄFO) stora nog för att man där i praktiken ska ha en egen älgstam. Syftet är att i organiserad samverkan inom respektive ÄFO skapa en älgstam av hög kvalitet i balans med betesresurserna.

I Jämtlands län 2012 valde Sveaskog AB ihop med SCA Skog AB, ut Bergs ÄFO (figur 1) för att där ta få en bild av skadeläget.

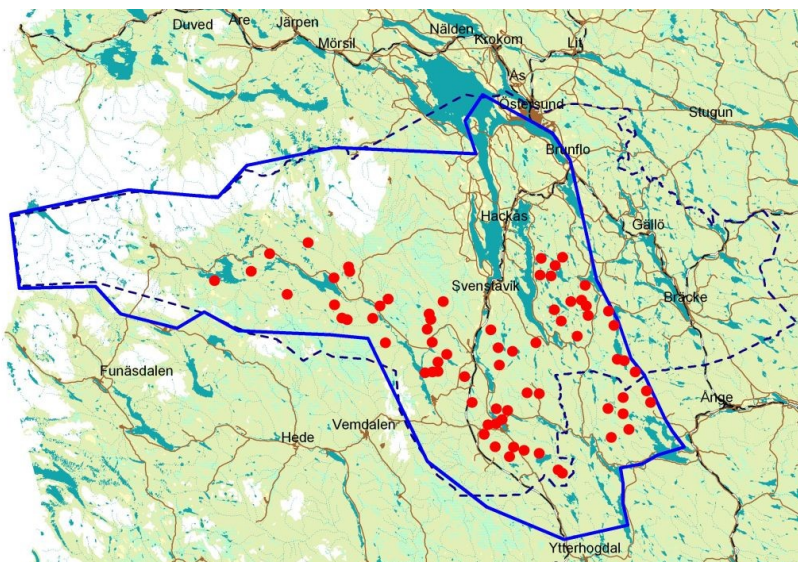
METODIK

Inventeringen omfattade uppdragsgivarnas ungskogar med minst 60 % tall och med träd i åldersintervallet 5 till 13 år, det vill säga då de är som mest exponerade för älgbetesskador.

Av Sveaskogs innehav av ungskogar, uppfyllande ovan nämnda kriterier, togs ett stickprov på 15 bestånd. Motsvarande siffra för SCA Skog var 57 (Flera av dessa ingick även som en del i en betesskadeinventering av SCA skogs förvaltningsdistrikt 21, figur 1.).

Mätningarna genomfördes i 25 m² provytor. I varje bestånd inventerades 10 provytor. Tiden för inventeringen sträckte sig från 4 till 15 juli 2012.

I varje provyta räknades alla stammar, högre än halva höjden på genomsnittet av de två högsta barrträden (medelmaxhöjd). Varje inräknad stam undersöktes noga med avseende på skador. Skador klassades som färska eller äldre där färsk skada definierades som skada som skett sedan tillväxtstart föregående sommar fram till dito årets. Färska skador delades upp på toppskottsbyte, stambrott och barkgnag. Även försommarskador, dvs skador som uppkommit sedan tillväxtstart innevarande år, noterades.



Figur 1. Karta över Bergs ÄFO (hel blå linje) med positioner av inventerade bestånd (röda punkter). Streckad mörkblå linje indikerar SCA:s förvaltningsområde 21.

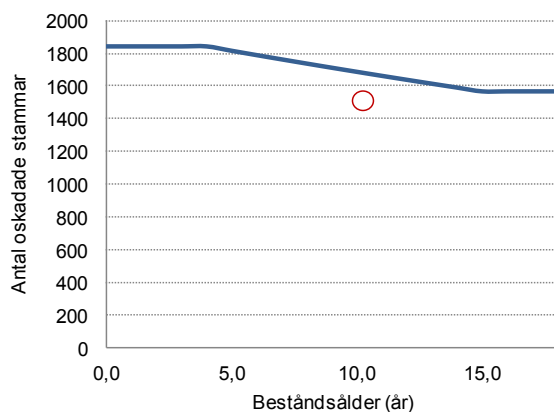
Tabell 1. Skattat antal stammar, högre än provytornas halva medelmaxhöjd, per hektar fördelat på olika trädslag.

Tall	Gran	Björk	Övrigt
1839	245	747	169

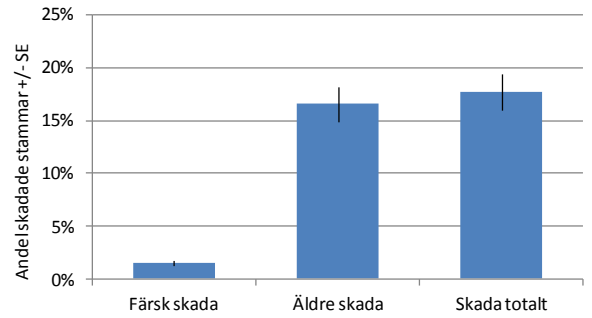


RESULTAT OCH KOMMENTARER

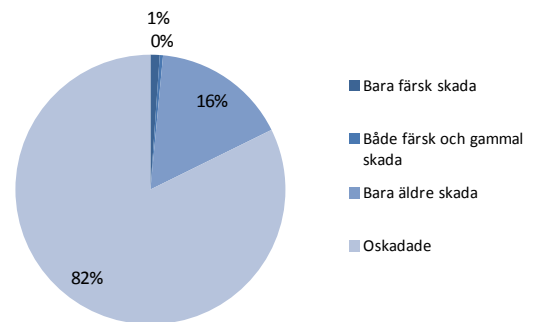
- Tätheten av tallstammar, högre än halva medelmaxhöjden, skattades till 1839 stammar per ha (tabell 1).
- Andelen tall av tall eller gran var i genomsnitt 88%.
- Genomsnittliga andelen färska skador på tall var 1,5% (figur 2). Andelen tall i ett bestånd påverkar väsentligt skadefrekvensen och en hög andel innebär vanligtvis en låg procent skadade stammar.
- Andel stammar med äldre skador var 16,6% (figur 2).
- Drygt åtta av tio av tallstammarna saknade tecken på någon färsk och/eller äldre älgbetesskada (figur 3).
- De färska skadorna dominerades av toppskottsbetning följt av barknag och sist stambrott (figur 4).
- Risken för att en *oskadad* tallstam skall skadas under ett år beräknades till 1,5%. Denna siffra kan användas för att grovt prognostisera hur många stammar man kan förvänta sig är oskadade när träden vuxit ur attraktiv beteshöjd.
- Om nuvarande skaderisk består kommer ett genomsnittligt bestånd efter 13 år att ha 1565 oskadade stammar per ha (figur 5).
- En jämförelse mellan prognos och uppmätt utfall indikerar att den gångna vinterns skadenivå var lägre jämfört med vad som generellt varit fallet under tidigare år (ses i figur 5 som att kurvan ligger över cirkeln).
- Andelen tallstammar där årets toppskott betats under försommaren (före inventering) skattades till 0,2%. Är siffran representativ för föregående sommar kan man anta att de färska skadorna utgörs endast till en mindre del av sommarskador.



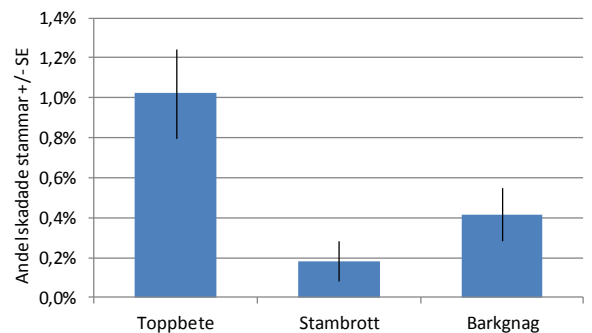
Figur 5. Prognos av antalet oskadade huvudstammar av tall och gran i ett genomsnittligt bestånd. Beräkningarna utgår från skattat antal stammar per ha och skattad skaderisk samt att skaderisken är konstant. Röd cirkel indikerar uppmätt nivå på antalet oskadade stammar i ett genomsnittligt bestånd.



Figur 2. Skadefrekvens av färska skador, äldre skador och skador totalt på tallstammar över halva medelmaxhöjden.



Figur 3. Andel tallstammar över halva medelmaxhöjden med och utan skador. Summan av klasserna *Bara färsk skada* och *Både färsk och gammal skada* motsvarar *Färska skada* i figur 3.



Figur 4. Skadefrekvens av färska skador fördelat på toppbete, stambrott och barknag på tallstammar över halva medelmaxhöjden.