

Flyginventering av älg i Ladbackens ÄSO Vintern 2010-2011

På uppdrag av de större markägarna har Svensk Naturförvaltning AB flyginventerat älg i Ladbackens ÄSO med omnejd beläget mellan Grängesberg i norr och Kopparberg i söder. Arbetet utfördes den 25 och 26 januari under mycket goda väder- och snöbetingelser. Det 16 000 ha stora området flögs i sin helhet och antalet älgar skattades till 133 eller 8,3 per 1000 ha. Eftersom området är relativt litet kan tillfälligheter var älgarna befunnit sig under inventeringen spelat en viss roll för resultatet.

Metodik

Inventeringen utfördes genom att flyga helikopter längs linjer tvärs över området och räkna och bestämma djurslag på de älgar som observerades. Området flögs i sin helhet. Det var bra flygförhållanden och rikligt med snö på mark och träd (tabell 1). För att bestämma hur stor del av alla älgar som observerades (observerbarhet) räknades älgarna av två spanare oberoende av varandra. Metoden är lämplig för inventering av mindre områden där kostnaderna för en avståndsinventering – som ofta tillämpas numera – blir för dyr.



Foto: Johan Truvé



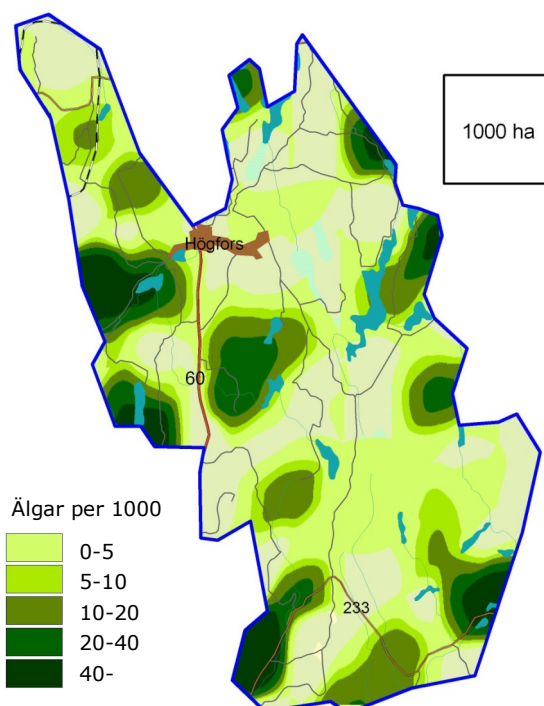
Foto: Johan Truvé

Tabell 1. Väder och snöförhållanden.

	Lägsta	Högsta
Temperatur	-19	-2
Molnighet (%)	10	90
Snödjup (cm)	35	44
Upplega (%)	30	70

Resultat

- Flyginventeringen återger stammens storlek och sammansättning i området på vintern 2010-2011.
- I hela det inventerade området beräknades antalet älgar till 133. Detta motsvarar en genomsnittlig täthet på 8,3 älgar per 1000 ha eller 8,7 älgar per 1000 ha om man exkluderar tätorter och sjöar (kallat fastmark; tabell 2).
- Älgarna var koncentrerade till delar av främst områdets östra och västra gräns. Detta ger en indikation på att tätheten skulle kunna varit högre eller lägre beroende på tillfälligheter var älgarna befann sig under inventeringsdagarna.



Figur 1. Älgarnas utbredning i Ladbackens ÄSO vid inventeringstillfället. Området är 15 962 ha och beläget i norra delen av Örebro län.

Resultat

- Mestadels var älgarna i grupp om någon eller några få individer (figur 2), vilket varit regel i de flyginventeringar vi gjort. Ingen observerad grupp bestod av fler än åtta älgar.
- Knappt var tredje ko åtföljdes av en kalv och endast var tjugonde hade två kalvar (tabell 2). Beräknat som kalv per ko innebär detta ett reproduktionstal på 0,40 kalv per ko; I en nationell jämförelse ett lågt värde (figur 3). Vilken roll spelar förekomst av varg här?
- Könskvoten, det vill säga andelen tjurar hos vuxna älgar, skattades till 33% (tabell 2). En övervikt på kor har oftast sin förklaring i olika jakttryck på tjurar och kor. I många delar av Sverige har könskvoten närmast sig 50/50 på senare år.
- Metodiken tillåter inte att antalet av andra djur än älg skattas. Men utöver älg observerades en del rådjur och tämligen rikligt med orre och tjäder. Utöver dessa arter sågs en räv och två kungsörnar.

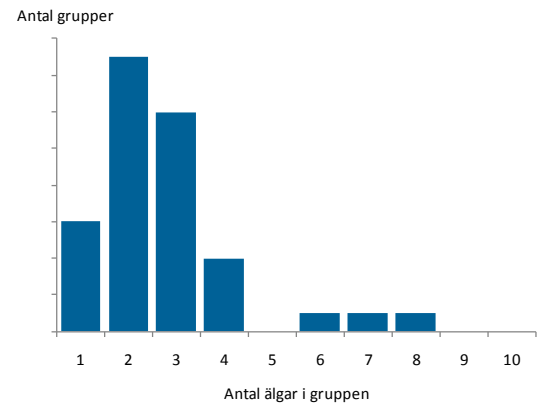
Tabell 2. Älgstammens antal och sammansättning.

Antal älgar	133
Älgar per 1000 ha	8,3
Älgar per 1000 ha fastmark*	8,7
Antal tjurar	34
Antal kor	70
Antal kalvar	28
Kalv per ko	0,40
Kalv per vuxen	0,27
Andel kor utan kalv	65%
Andel kor med 1 kalv	30%
Andel kor med 2 kalvar	5%
Könskvot	33%
Areal 1000 ha	15 962
Andel fastmark*	96%
Andel skogs- och myrmark	96%

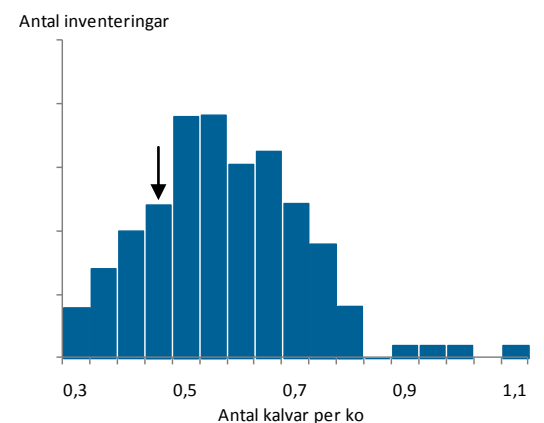
* Fastmark utgörs av all mark utom sjöar, hav och tätorter

Produktion

Svensk Naturförvaltning AB
info@naturforvaltning.se, www.naturforvaltning.se
Ramsberg: Sommarrovägen 10,
SE-711 98 Ramsberg, Tel. 0581-66 09 70
Göteborg: Rullagergatan 9,
SE-415 26 Göteborg, Tel. 031-22 30 45



Figur 2. Relativt antal av olika gruppstorlekar. Vanligaste gruppstorlek var två. Inga grupper större än åtta älgar observerades.



Figur 3. Reproduktion uttryckt som kalv per ko i flyginventeringar utförda av Svensk Naturförvaltning. Svart pil indikerar position för värdet i Ladbackens ÅSO 2010-2011.



Foto: Johan Truvé