

Älgstammens utveckling

Jörn JVK 2003/2004-2010/2011

På uppdrag av de större markägarna har Svensk Naturförvaltning AB beräknat älgstammens utveckling i Jörns JVK. Syftet har varit att lägga grunden för beslut om framtida mål och få ett bra underlag för att beräkna vad och hur mycket som skall skjutas.

Från älgobs till älgar

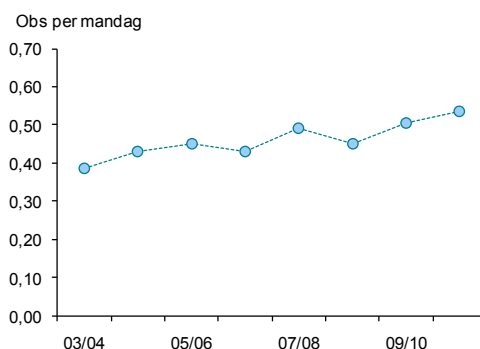
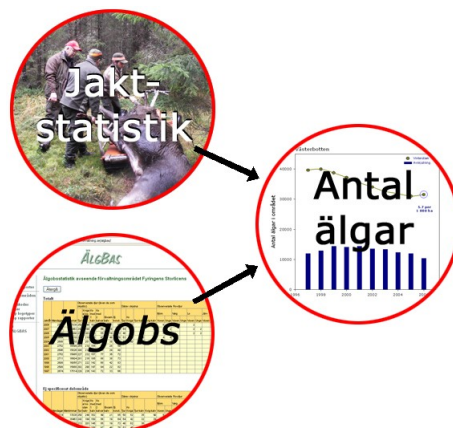
Förutom flyginventeringar finns flera kompletterande metoder som kan användas till att följa älgstammens årliga utveckling.

En av metoderna är att utnyttja statistik från avskjutningen samt den så kallade Älgobsen. I många områden bokför jägarna själva detta sedan flera år, vilket gör att man kan följa stammens utveckling bakåt i tiden och få en uppfattning om den rådande trenden i tillväxten. Detta kan väsentligt underlätta besluten för planeringen av avskjutningen på lokal nivå.

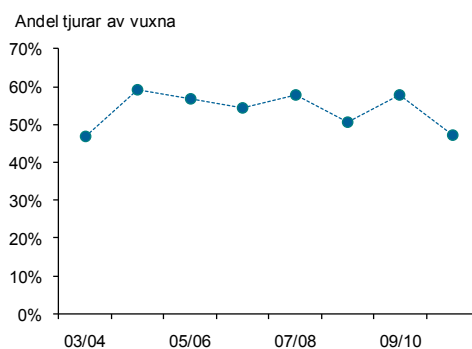
Resultaten för området Jörn (164 600 ha) kommer från en modellberäkning där vi vägt samman uppgifter om hur många älgar av olika kategorier som observerats respektive skjutits samt resultat från flyginventering 2008/2009. En sådan beräkning förutsätter att det finns data insamlade från en serie av år. I allmänhet blir beräkningarna säkrare ju fler år med data man utnyttjar. I detta fall användes data för de senaste åtta åren.

Älgobs och avskjutning

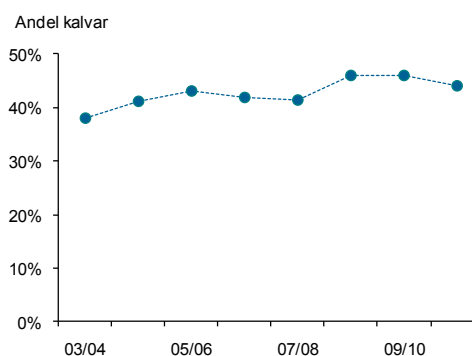
- Antalet mandagar, respektive mantimmar, har varit ganska stabil över perioden. Detta är en fördel när man ska dra slutsatser kring resultatens tillförlitlighet.
- Antalet observerade älgar per mandag (figur 1), respektive per mantimme, uppvisar i stort samma trend som den beräknade populationsutvecklingen (se nästa sida). Detta är inte alltid fallet och man bör vara försiktig med att dra slutsatser om stammens utveckling direkt utifrån obs per mandag.
- Andelen tjurar i avskjutningen har varierat år från år, men i genomsnitt legat runt 57% (figur 2). En sådan avskjutning leder till att könkvoten förblir skev i vinterstam och vid jaktstart.
- Andelen kalvar av skjutna djur har varierat mellan 41 och 46% (figur 3), och trenden är att andelen ökar. De tre senaste åren har andelen kalvar legat över genomsnittet för länet (42%). Även antalet kalvar har ökat i avskjutningen.



Figur 1



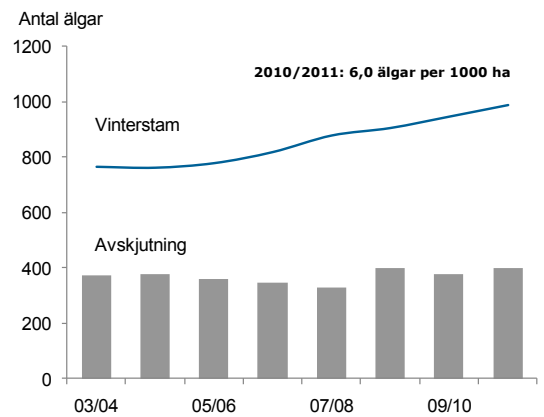
Figur 2



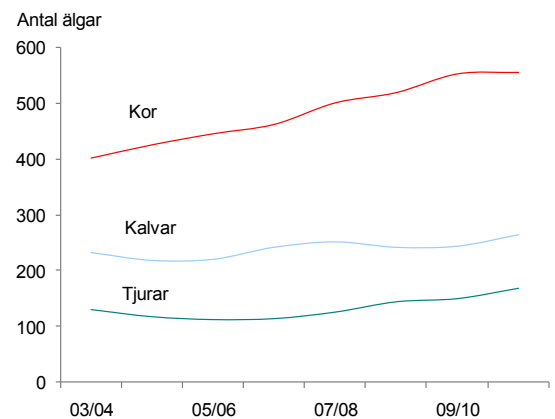
Figur 3

Stammens utveckling

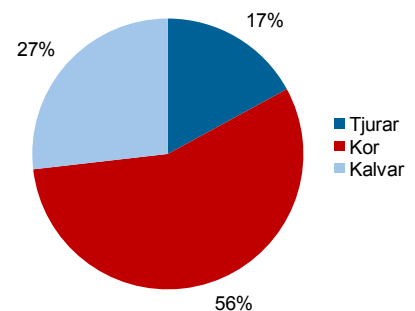
- Älgstammen vintern 2010/2011 har skattats, utifrån modellberäkningen, till 6,0 älgar per 1000 ha. I beräkningarna har data från Älgobs och avskjutning vägts samman med resultat från flyginventering 2008/2009 i motsvarande område (i flyginventeringen skattades tätheten till 5,4 älgar per 1000 ha).
- Trenden är att älgantalet är på väg uppåt (figur 4). Detta innebär att avskjutningen och annan dödlighet för närvarande är lägre än rekryteringen av älg.
- Den beräknade fördelningen av djurslag i vinterstammen 2010/2011 var: 17% tjurar, 56% kor samt 27% kalvar (figur 5 och 6). Tendensen är att kalvandelen minskar, vilket har sin orsak i sjunkande antal kalv per ko före jakt (se nedan) samt en större andel kalv i avskjutningen (se föregående sida).
- Antalet tjurar, både före och efter jakt, har över perioden varit klart lägre än antalet kor. Ett relativt sett hårt jakttryck på tjurar (figur 2) är den främsta orsaken.
- Antalet kalv per ko har sjunkit under perioden och var före jakten 2010/2011 under genomsnittet för Västerbotten (0,65 mot 0,71). Stammen växer dock vilket tyder på att reproduktionsnedgången har sin orsak i en allt större andel unga lågreproduktiva hondjur.
- Önskar man dämpa eller driva på stammens tillväxt är det effektivast att förändra uttaget av kor. Men vill man inte ha alltför liten andel tjurar i stammen kan man emellertid inte minska denna andel hur mycket som helst utan måste även beakta det totala antalet älgar som skjuts.
- Vi rekommenderar att fortsätta noggrant samla in älgobs och jaktstatistik för att kunna följa utvecklingen. Resultat från flyginventeringen 2008/2009 har här bättre på säkerheten i de beräknade värdena. Fler oberoende skattningar skulle ytterligare förstärka tillförlitligheten i hur stor stam som finns.



Figur 4



Figur 5



Figur 6

Produktion

Svensk Naturförvaltning AB
info@naturforvaltning.se, www.naturforvaltning.se
Ramsberg: Sommarrovägen 10,
SE-711 98 Ramsberg, Tel. 0581-66 09 70
Göteborg: Rullagergatan 9,
SE-415 26 Göteborg, Tel. 031-22 30 45