

Älgstammens utveckling

Norsjö JVK 2003/2004-2010/2011

På uppdrag av de större markägarna har Svensk Naturförvaltning AB beräknat älgstammens utveckling i Norsjös JVK. Syftet har varit att lägga grunden för beslut om framtida mål och få ett bra underlag för att beräkna vad och hur mycket som skall skjutas.

Från älgobs till älgar

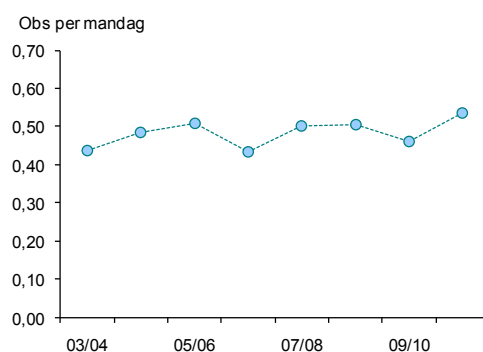
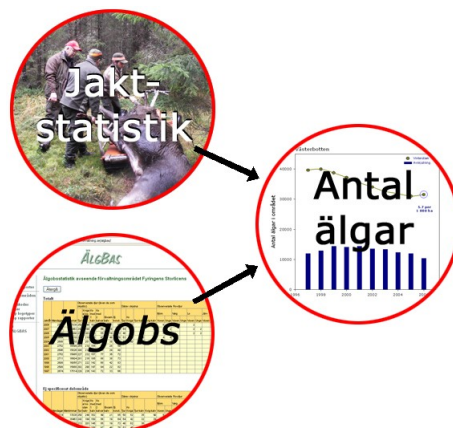
Förutom flyginventeringar finns flera kompletterande metoder som kan användas till att följa älgstammens årliga utveckling.

En av metoderna är att utnyttja statistik från avskjutningen samt den så kallade Älgobsen. I många områden bokför jägarna själva detta sedan flera år, vilket gör att man kan följa stammens utveckling bakåt i tiden och få en uppfattning om den rådande trenden i tillväxten. Detta kan väsentligt underlätta besluten för planeringen av avskjutningen på lokal nivå.

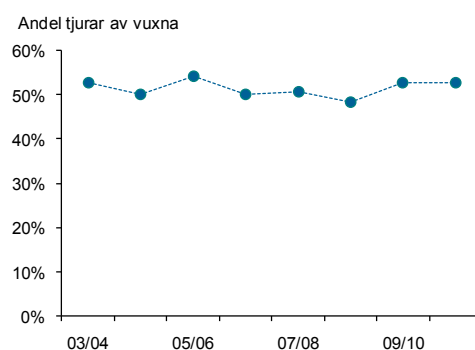
Resultaten för området Norsjö (171 900 ha) kommer från en modellberäkning där vi vägt samman uppgifter om hur många älgar av olika kategorier som observerats respektive skjutits. En sådan beräkning förutsätter att det finns data insamlade från en serie av år. I allmänhet blir beräkningarna säkrare ju fler år med data man utnyttjar. I detta fall användes data för de senaste åtta åren.

Älgobs och avskjutning

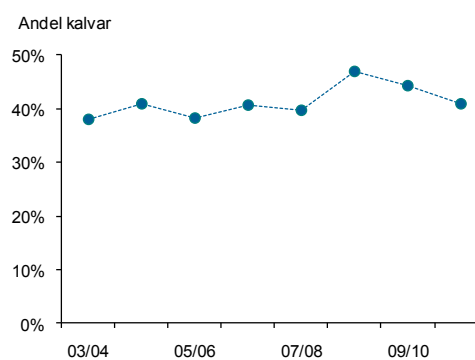
- Antalet mandagar, respektive mantimmar, har varit ganska stabil över perioden. Detta är en fördel när man ska dra slutsatser kring resultatens tillförlitlighet.
- Antalet observerade älgar per mandag (figur 1), respektive per mantimme, uppvisar i stort samma trend som den beräknade populationsutvecklingen (se nästa sida). Detta är inte alltid fallet och man bör vara försiktig med att dra slutsatser om stammens utveckling direkt utifrån obs per mandag.
- Andelen tjurar i avskjutningen har varierat år från år, men i genomsnitt legat runt 52% (figur 2). En sådan avskjutning leder till att könkvoten förblir skev i vinsterstam och vid jaktstart.
- Andelen kalvar av skjutna djur har varierat mellan 38 och 47% (figur 3), och trenden är att andelen ökar. Ett par av de tre senaste åren har andelen kalvar legat över genomsnittet för länet (42%). Även antalet kalvar har ökat i avskjutningen.



Figur 1



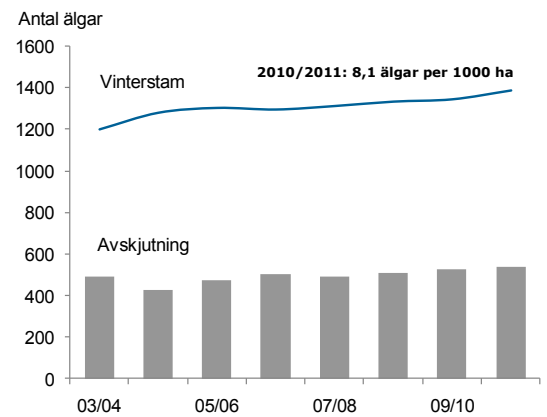
Figur 2



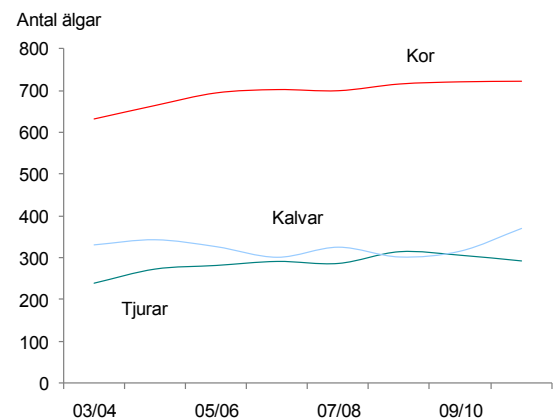
Figur 3

Stammens utveckling

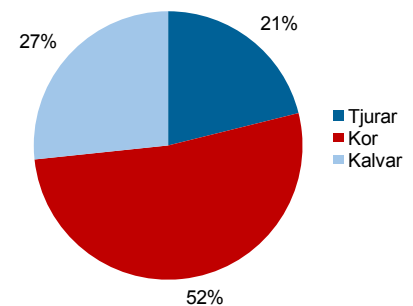
- Älgstammen vintern 2010/2011 har skattats, utifrån modellberäkningen, till 8,1 älgar per 1000 ha. Detta värde är klart över den beräknade tätheten för hela Västerbotten (5,1 älgar per 1000 ha).
- Hälften av jaktvårdskretsarna i Västerbotten hade en avskjutning 2010/2011 högre än den i Norsjö.
- Trenden är att älgantalet är på väg uppåt (figur 4). Detta innebär att avskjutningen och annan dödlighet för närvarande är lägre än rekryteringen.
- Den beräknade fördelningen av djurslag i vinterstammen 2010/2011 var: 21% tjurar, 52% kor samt 27% kalvar (figur 5 och 6). Över perioden verkar dessa andelar ha varit tämligen jämna.
- Antalet tjurar, både före och efter jakt, har över perioden varit klart lägre än antalet kor. Ett relativt sett hårt jakttryck på tjurar (figur 2) är den främsta orsaken.
- Antalet kalv per ko har gått ned och upp under perioden men var före jakten 2010/2011 nästan i nivå med genomsnittet för Västerbotten (0,67 mot 0,71).
- Önskar man dämpa eller driva på stammens tillväxt är det effektivast att förändra uttaget av kor. Men vill man inte ha alltför liten andel tjurar i stammen kan man emellertid inte minska denna andel hur mycket som helst utan måste även beakta det totala antalet älgar som skjuts.
- Vi rekommenderar att fortsätta noggrant samla in älgobs och jaktstatistik för att kunna följa utvecklingen. Resultat från en flyginventering kan förstärka tillförlitligheten i hur stor stam som finns.



Figur 4



Figur 5



Figur 6

Produktion

Svensk Naturförvaltning AB
info@naturforvaltning.se, www.naturforvaltning.se
Ramsberg: Sommarrovägen 10,
SE-711 98 Ramsberg, Tel. 0581-66 09 70
Göteborg: Rullagergatan 9,
SE-415 26 Göteborg, Tel. 031-22 30 45