

# Älgstammens utveckling

## Lycksele JVK 2001/2002-2010/2011

På uppdrag av de större markägarna har Svensk Naturförvaltning AB beräknat älgstammens utveckling i Lyckseles JVK. Syftet har varit att lägga grunden för beslut om framtida mål och få ett bra underlag för att beräkna vad och hur mycket som skall skjutas.

### Från älgobs till älgar

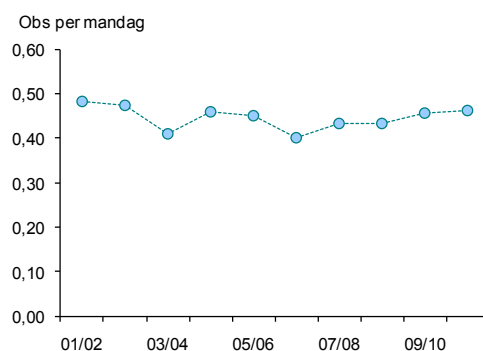
Förutom flyginventeringar finns flera kompletterande metoder som kan användas till att följa älgstammens årliga utveckling.

En av metoderna är att utnyttja statistik från avskjutningen samt den så kallade Älgobsen. I många områden bokför jägarna själva detta sedan flera år, vilket gör att man kan följa stammens utveckling bakåt i tiden och få en uppfattning om den rådande trenden i tillväxten. Detta kan väsentligt underlätta besluten för planeringen av avskjutningen på lokal nivå.

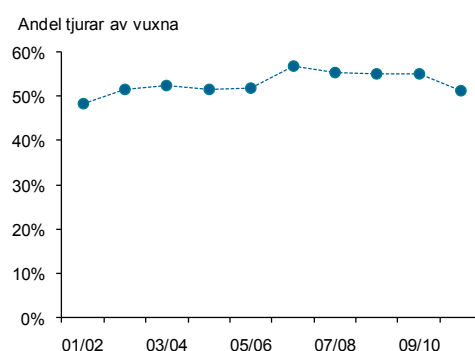
Resultaten för området Lycksele (569 800 ha) kommer från en modellberäkning där vi vägt samman uppgifter om hur många älgar av olika kategorier som observerats respektive skjutits. En sådan beräkning förutsätter att det finns data insamlade från en serie av år. I allmänhet blir beräkningarna säkrare ju fler år med data man utnyttjar. I detta fall användes data för de senaste tio åren.

### Älgobs och avskjutning

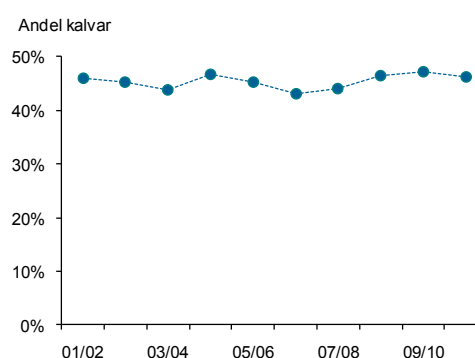
- Antalet mandagar, respektive mantimmar, har varit ganska stabil över perioden. Detta är en fördel när man ska dra slutsatser kring resultatens tillförlitlighet.
- Antalet observerade älgar per mandag, respektive per mantimme, uppvisar ingen tydlig trend (figur 1). Detta kan jämföras med den beräknade populationsutvecklingen som visar en ned och uppgång under perioden (se nästa sida). Resultatet visar på faran att dra slutsatser om stammens utveckling direkt utifrån obs per mandag.
- Andelen tjurar i avskjutningen har varierat år från år, men i genomsnitt legat runt 53% (figur 2). Med en redan skev könskvot och en andel kalvar av hankön på 50% (beräknat utifrån fällda kalvar) förblir eller till och med förstärks en skev könskvot bland vuxna älgar.
- Andelen kalvar av skjutna djur har varierat mellan 43 och 47% (figur 3), vilket varit högre än genomsnittet för länet (42%).



Figur 1



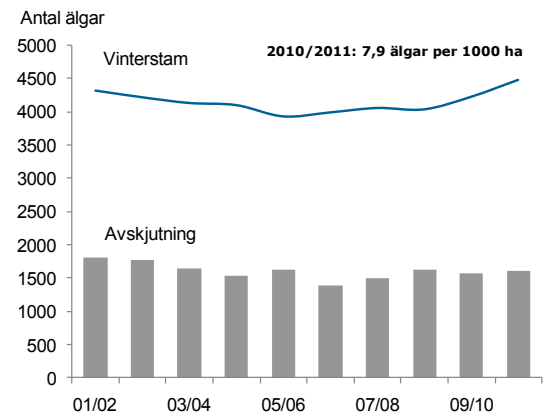
Figur 2



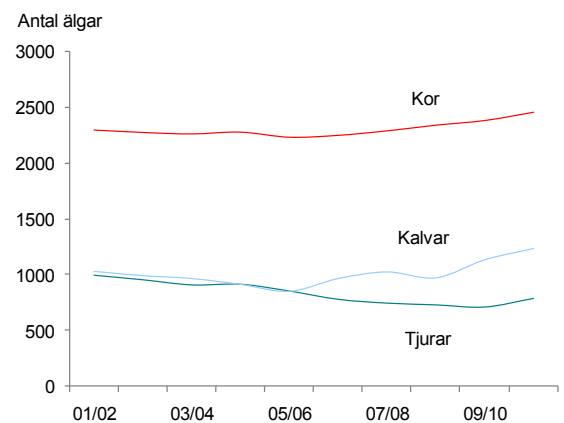
Figur 3

## Stammens utveckling

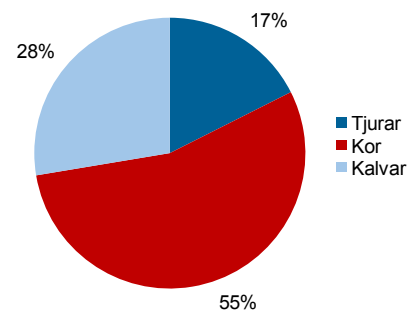
- Älgstammen vintern 2010/2011 har skattats, utifrån modellberäkningen, till 7,9 älgar per 1000 ha. Trenden är att älgantalet är på väg uppåt (figur 4). Detta innebär att avskjutningen och annan dödlighet för närvarande är lägre än rekryteringen av nya älgar.
- Beräkningen ligger något lägre än skattad älgtäthet från vinterns flyginventering i jaktvårdskretsens norra del (9,4 älgar per 1000 ha). Möjligen beror skillnaden på att områdena endast till delar överlappar (67% av kretsen flögs). Eller kan vandrande älgar skapa denna skillnad?
- Den beräknade fördelningen av djurslag i vinterstammen 2010/2011 var: 17% tjurar, 55% kor samt 28% kalvar (figur 5 och 6).
- Andelen tjurar av vuxna älgar, både före och efter jakt, har över perioden sjunkit långsamt. Ett relativt sett hårt jakttryck på tjurar (figur 2) är den främsta orsaken.
- Antalet kalv per ko har gått ned och upp under perioden och var före jakten 2010/2011 nästan i nivå med genomsnittet för Västerbotten (0,69 mot 0,71).
- Relativt få kor i avskjutningen bidrar till att stammens årliga kalvproduktion blir hög. Önskar man dämpa eller driva på stammens tillväxt är det effektivast att förändra uttaget av kor. Men vill man inte ha alltför liten andel tjurar i stammen kan man inte minska denna andel hur mycket som helst utan måste även beakta det totala antalet älgar som skjuts.
- Vi rekommenderar att fortsätta noggrant samla in älgobs och jaktstatistik för att kunna följa utvecklingen. Resultat från flyginventeringen 2010/2011 visar på att beräkningarna är rimliga. Skillnaden i resultat understryker vikten av att samla in data med samma områdesavgränsning.



Figur 4



Figur 5



Figur 6

## Produktion

Svensk Naturförvaltning AB  
info@naturforvaltning.se, www.naturforvaltning.se  
Ramsberg: Sommarrovägen 10,  
SE-711 98 Ramsberg, Tel. 0581-66 09 70  
Göteborg: Rullagergatan 9,  
SE-415 26 Göteborg, Tel. 031-22 30 45