

# Älgstammens utveckling

## Dorotea Ovan JVK 2000/2001-2010/2011

På uppdrag av de större markägarna har Svensk Naturförvaltning AB beräknat älgstammens utveckling i Dorotea Ovan JVK. Syftet har varit att lägga grunden för beslut om framtida mål och få ett bra underlag för att beräkna vad och hur mycket som skall skjutas.

### Från älgobs till älgar

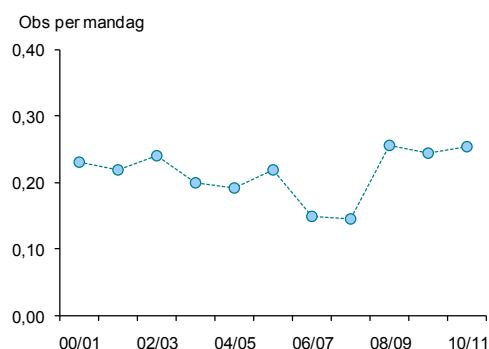
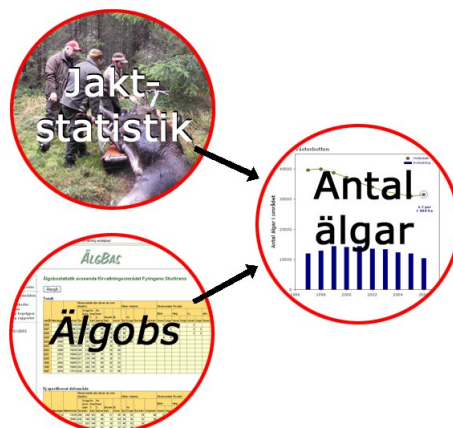
Förutom flyginventeringar finns flera kompletterande metoder som kan användas till att följa älgstammens årliga utveckling.

En av metoderna är att utnyttja statistik från avskjutningen samt den så kallade Älgobsen. I många områden bokför jägarna själva detta sedan flera år, vilket gör att man kan följa stammens utveckling bakåt i tiden och få en uppfattning om den rådande trenden i tillväxten. Detta kan väsentligt underlätta besluten för planeringen av avskjutningen på lokal nivå.

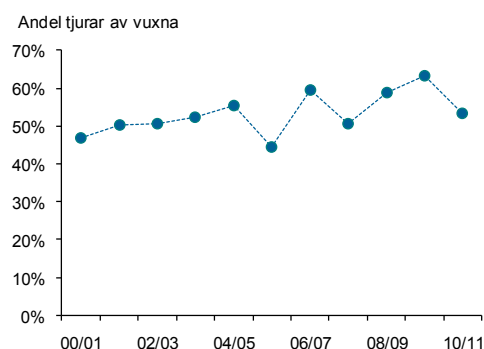
Resultaten för området Dorotea Ovan (139 900 ha) kommer från en modellberäkning där vi vägt samman uppgifter om hur många älgar av olika kategorier som observerats respektive skjutits. En sådan beräkning förutsätter att det finns data insamlade från en serie av år. I allmänhet blir beräkningarna säkrare ju fler år med data man utnyttjar. I detta fall användes data för de senaste elva åren.

### Älgobs och avskjutning

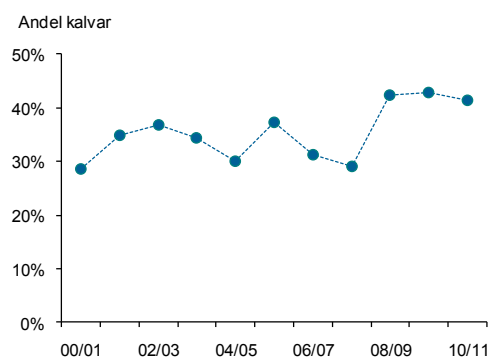
- Antalet mandagar, respektive mantimmar, har varit ganska stabil över perioden. Detta är en fördel när man ska dra slutsatser kring resultatens tillförlitlighet.
- Antalet observerade älgar per mandag, respektive per mantimme, uppvisar ingen tydlig trend (figur 1). Detta kan jämföras med den beräknade populationsutvecklingen som visar en ned- och uppgång under perioden (se nästa sida). Resultatet visar på faran att dra slutsatser om stammens utveckling direkt utifrån obs per mandag.
- Andelen tjurar i avskjutningen har varierat år från år, men trenden är att andelen ökar (figur 2). En sådan avskjutning leder till att könskvoten förblir skev i vinterstam och vid jaktstart.
- Andelen kalvar av skjutna djur har ökat under perioden och har de tre senaste åren (figur 3) hamnat på en nivå som tangerar genomsnittet för länet (42%). Antalet skjutna kalvar däremot, uppvisar en nedgång.



Figur 1



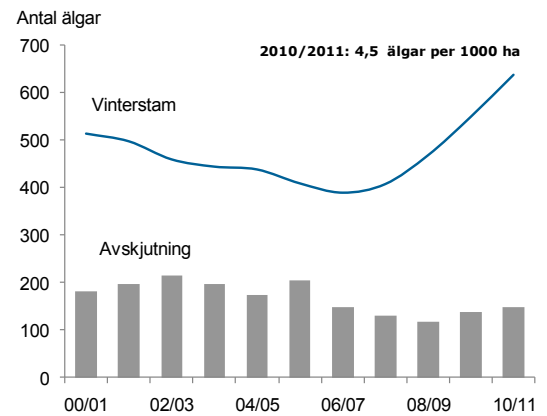
Figur 2



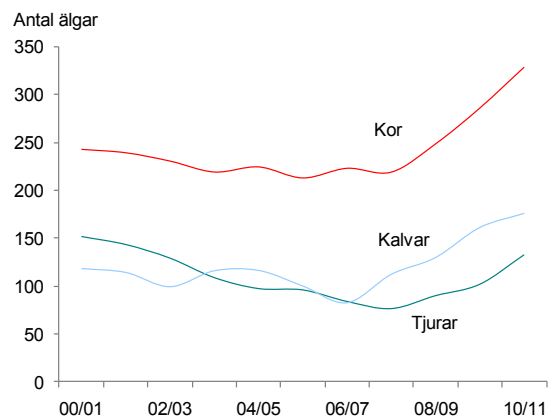
Figur 3

## Stammens utveckling

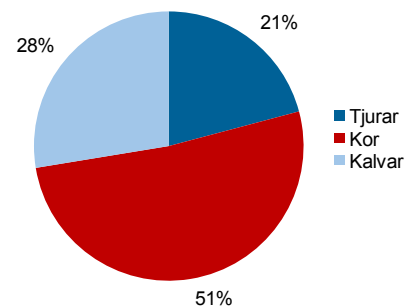
- Älgstammen vintern 2010/2011 har skattats, utifrån modellberäkningen, till 4,5 älgar per 1000 ha. Trenden är att älgantalet är på väg snabbt uppåt (figur 4). Detta innebär att avskjutningen och annan dödlighet för närvarande är lägre än rekryteringen av älg.
- Den beräknade fördelningen av djurslag i vinterstammen 2010/2011 var: 21% tjurar, 51% kor samt 28% kalvar (figur 5 och 6). Tendensen är att kalvandelan ökar, vilket har sin orsak både i förbättrad reproduktion och i minskad jakt dödlighet hos kalv.
- Andelen tjurar av vuxna älgar, både före och efter jakt, har över perioden sjunkit. Ett relativt sett hårt jakttryck på tjurar (figur 2) är den främsta orsaken. Minskad andel tjurar kan man inte läsa ut direkt av älgobsen (senaste vintern tog dock könskvoten ett jättekliv nedåt) vilket understryker betydelsen av en förädlad analys. Vill man höja tjurandelen måste jakttrycket på tjurar minska.
- Antalet kalv per ko har ökat under perioden men var före jakten 2010/2011 likväl under genomsnittet för Västerbotten (0,64 mot 0,71).
- Viktigaste orsaken till den snabba uppgången i älgstammens numerär är både en nedgång i totalt antal skjutna älgar och en ökad andel tjurar och kalvar bland skjutna djur. Med andra ord stor ger ett absolut och relativt förändrat jakttryck på kor stor effekt.
- Vi rekommenderar att fortsätta noggrant samla in älgobs och jaktstatistik för att kunna följa utvecklingen. Resultat från en flyginventering kan förstärka tillförlitligheten i hur stor stam som finns. För att kunna dra fördel av att väga samman resultat från olika räknemetoder är det viktigt att man försöker samla data med en gemensam områdesavgränsning.



Figur 4



Figur 5



Figur 6

## Produktion

Svensk Naturförvaltning AB  
info@naturforvaltning.se, www.naturforvaltning.se  
Ramsberg: Sommarrovägen 10,  
SE-711 98 Ramsberg, Tel. 0581-66 09 70  
Göteborg: Rullagergatan 9,  
SE-415 26 Göteborg, Tel. 031-22 30 45