

# Älgstammens utveckling

Åsele JVK 2004/2005-2010/2011

På uppdrag av de större markägarna har Svensk Naturförvaltning AB beräknat älgstammens utveckling i Åseles JVK. Syftet har varit att lägga grunden för beslut om framtida mål och få ett bra underlag för att beräkna vad och hur mycket som skall skjutas.

## Från älgobs till älgar

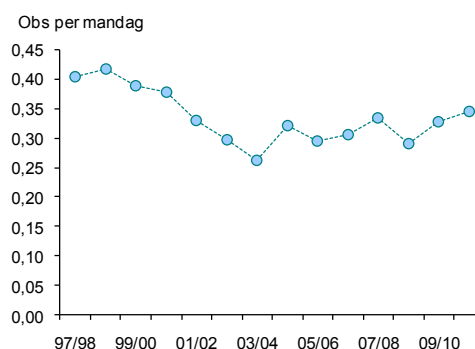
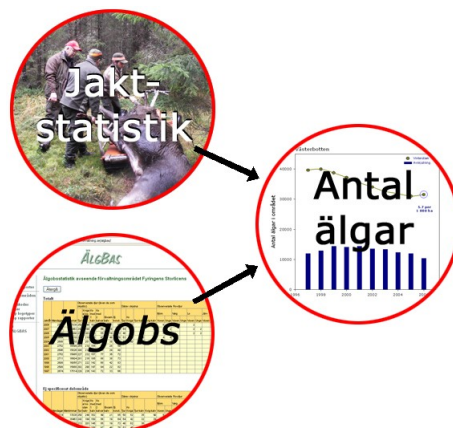
Förutom flyginventeringar finns flera kompletterande metoder som kan användas till att följa älgstammens årliga utveckling.

En av metoderna är att utnyttja statistik från avskjutningen samt den så kallade Älgobsen. I många områden bokför jägarna själva detta sedan flera år, vilket gör att man kan följa stammens utveckling bakåt i tiden och få en uppfattning om den rådande trenden i tillväxten. Detta kan väsentligt underlätta besluten för planeringen av avskjutningen på lokal nivå.

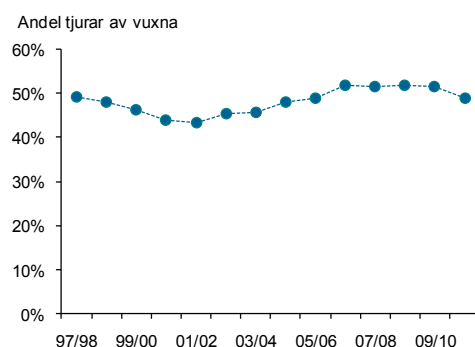
Resultaten för området Åsele (313 900 ha) kommer från en modellberäkning där vi vägt samman uppgifter om hur många älgar av olika kategorier som observerats respektive skjutits. En sådan beräkning förutsätter att det finns data insamlade från en serie av år. I allmänhet blir beräkningarna säkrare ju fler år med data man utnyttjar men ibland är ett mindre antal år optimalt. I detta fall användes data för de senaste sju åren.

## Älgobs och avskjutning

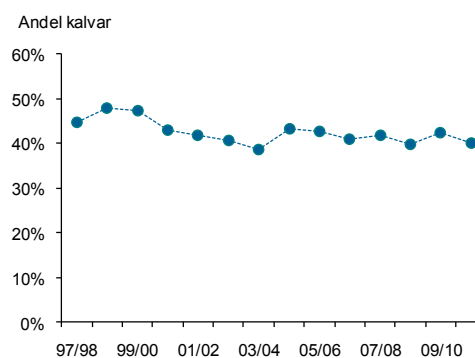
- Antalet mandagar, respektive mantimmar, har på senare år börjat falla. Stora förändringar i rapporteringen kan vara problematiskt för att göra rättvisande beräkningar av antalet älgar.
- Antalet observerade älgar per mandag, respektive per mantimme, uppvisar en stabil stam de senaste sju åren efter att tidigare fallit (figur 1). De senaste årens utveckling kan jämföras med den beräknade (se nästa sida). Resultatet visar på faran att dra slutsatser om stammens utveckling direkt utifrån obs per mandag.
- Andelen tjurar i avskjutningen har de senaste sju åren varierat runt 50% (figur 2). Tidigare var andelen tjur i avskjutningen i genomsnitt något lägre.
- Andelen kalvar av skjutna djur har varierat mellan 40 och 43% (figur 3), och i genomsnitt tangerat medelvärdet för hela Västerbotten (42%).



Figur 1



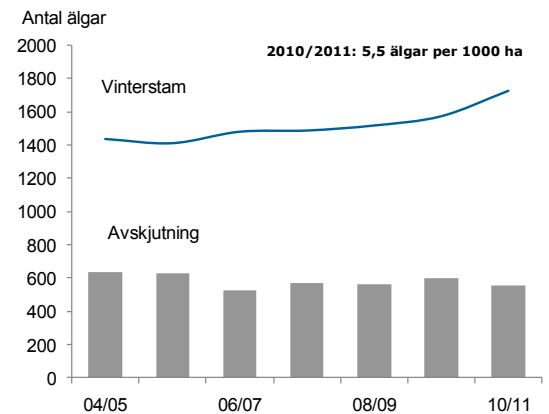
Figur 2



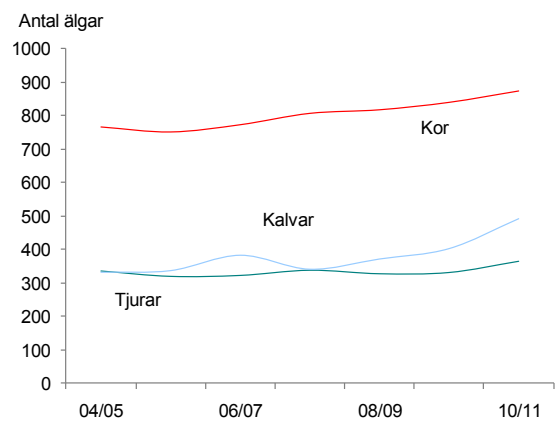
Figur 3

## Stammens utveckling

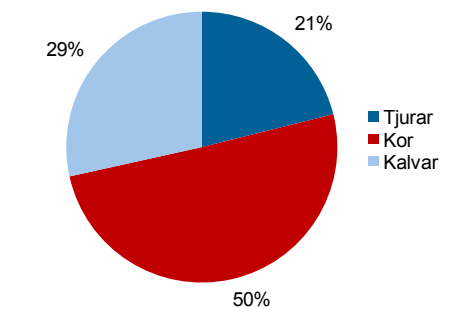
- Älgstammen vintern 2010/2011 har skattats, utifrån modellberäkningen, till 5,5 älgar per 1000 ha. Trenden är att älgantalet är på väg uppåt (figur 4). Detta innebär att avskjutningen och annan dödlighet för närvarande är lägre än rekryteringen av älg.
- Den beräknade fördelningen av djurslag i vinterstammen 2010/2011 var: 21% tjurar, 50% kor samt 29% kalvar (figur 5 och 6).
- Andelen tjurar av vuxna älgar, både före och efter jakt, har över senaste sjuårsperioden sjunkit långsamt. Efter jaktsäsongen 2010/2011 gick det färre än en tjur på två kor (29%). Ett relativt sett hårdare jakttryck på tjurar (figur 2) är den främsta orsaken. Minskad andel tjurar kan man inte läsa ut direkt av älgobsen vilket understryker betydelsen av en förädlad analys. Vill man höja tjurandelen måste jakttrycket på tjurar minska.
- Antalet kalv per ko har varierat en del de senaste sju åren men hela tiden hållit sig under genomsnittet för Västerbotten (0,64 mot 0,71). Andelen kalv per ko före jakten 2010/2011 beräknades till 0,69.
- En relativt större uttag av tjurar än kor de senaste åren har banat vägen för en ökning, om än svag sådan, av antalet älgar. Viktigare i sammanhanget har dock varit det faktum att ett färre antal älgar skjutits.
- Vi rekommenderar att fortsätta noggrant samla in älgobs och jaktstatistik för att kunna följa utvecklingen. Resultat från en flyginventering kan förstärka tillförlitligheten i hur stor stam som finns. För att kunna dra fördel av att väga samman resultat från olika räknemetoder är det viktigt att man försöker samla data med en gemensam områdesavgränsning.



Figur 4



Figur 5



Figur 6

## Produktion

Svensk Naturförvaltning AB  
info@naturforvaltning.se, www.naturforvaltning.se  
Ramsberg: Sommarrovägen 10,  
SE-711 98 Ramsberg, Tel. 0581-66 09 70  
Göteborg: Rullagergatan 9,  
SE-415 26 Göteborg, Tel. 031-22 30 45