

Älgstammens utveckling

Vännäs JVK 2003/2004-2010/2011

På uppdrag av de större markägarna har Svensk Naturförvaltning AB beräknat älgstammens utveckling i Vännäs JVK. Syftet har varit att lägga grunden för beslut om framtida mål och få ett bra underlag för att beräkna vad och hur mycket som skall skjutas.

Från älgobs till älgar

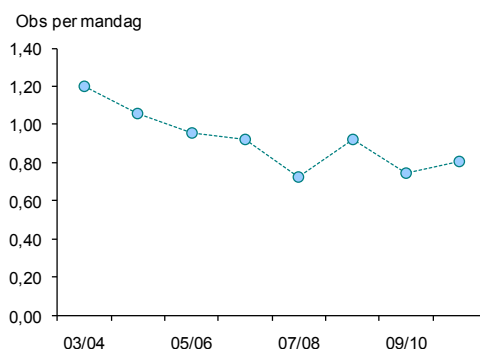
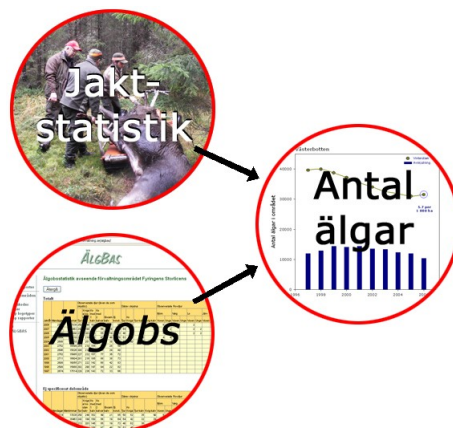
Förutom flyginventeringar finns flera kompletterande metoder som kan användas till att följa älgstammens årliga utveckling.

En av metoderna är att utnyttja statistik från avskjutningen samt den så kallade Älgobsen. I många områden bokför jägarna själva detta sedan flera år, vilket gör att man kan följa stammens utveckling bakåt i tiden och få en uppfattning om den rådande trenden i tillväxten. Detta kan väsentligt underlätta besluten för planeringen av avskjutningen på lokal nivå.

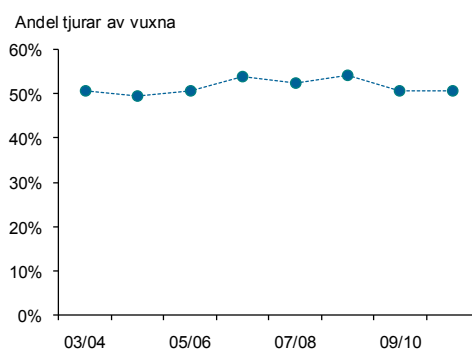
Resultaten för området Vännäs (50 400 ha) kommer från en modellberäkning där vi vägt samman uppgifter om hur många älgar av olika kategorier som observerats respektive skjutits. En sådan beräkning förutsätter att det finns data insamlade från en serie av år. I allmänhet blir beräkningarna säkrare ju fler år med data man utnyttjar. I detta fall användes data för de senaste åtta åren.

Älgobs och avskjutning

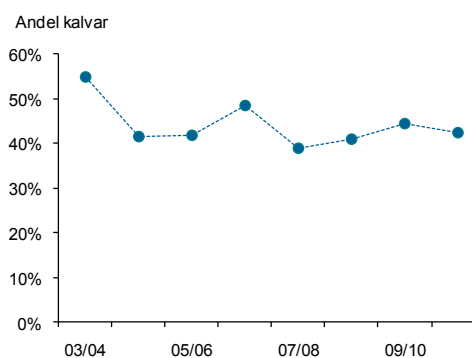
- Antalet mandagar, respektive mantimmar, har varit ganska stabil över perioden. Detta är en fördel när man ska dra slutsatser kring resultatens tillförlitlighet.
- Antalet observerade älgar per mandag, respektive per mantimme, uppvisar ingen tydlig trend (figur 1). Detta kan jämföras med den beräknade populationsutvecklingen som visar en upp och nedgång under perioden (se nästa sida). Resultatet visar på faran att dra slutsatser om stammens utveckling direkt utifrån obs per mandag.
- Andelen tjurar i avskjutningen har varierat år från år, men i genomsnitt legat runt 52% (figur 2). En sådan avskjutning leder till att könkvoten förblir skev i vinterstam och vid jaktstart.
- Andelen kalvar av skjutna djur har varierat mellan 39 och 55% (figur 3), men överlag tangerat genomsnittet för länet (42%). Undantaget det stora fallet mellan 2003/2004 och 2004/2005 kan man inte urskilja någon trend.



Figur 1



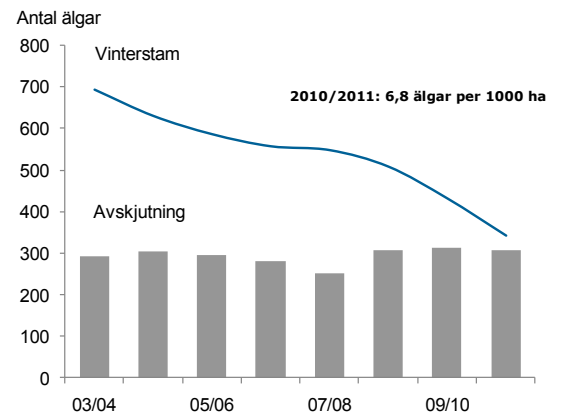
Figur 2



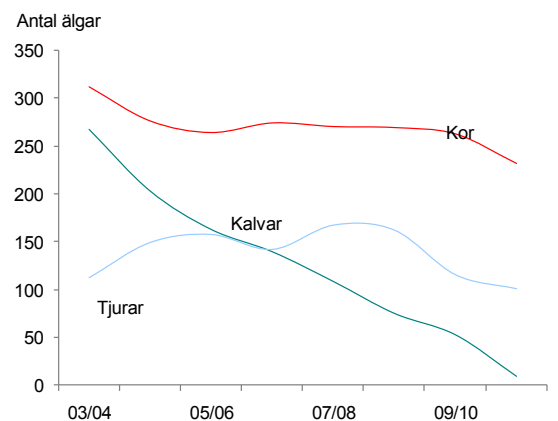
Figur 3

Stammens utveckling

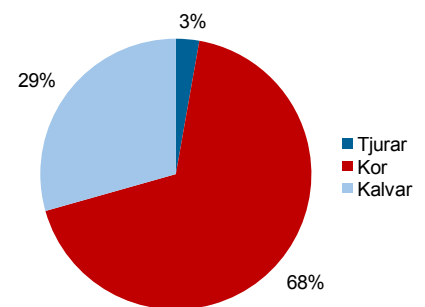
- Älgstammen vintern 2010/2011 har skattats, utifrån modellberäkningen, till 6,8 älgar per 1000 ha. Trenden är att älgantalet är på väg nedåt på ett dramatiskt sätt (figur 4). Detta innebär att avskjutningen och annan dödlighet för närvarande är klart högre än rekryteringen av älg.
- Den beräknade fördelningen av djurslag i vinterstammen 2010/2011 var: 3% tjurar, 68% kor samt 29% kalvar (figur 5 och 6).
- Andelen tjurar av vuxna älgar, både före och efter jakt, har över perioden rasat. Det finns en viss osäkerhet i beräkningsresultaten men allt pekar på ett kraftigt fall. Antalsmässigt sköts ungefär lika många tjurar som kor under senaste jakt-säsongen men relativt antal i stammen var trycket betydligt högre på tjurar. Vill man höja tjurandelen måste jaktrycket på tjurar minska!
- Antalet kalv per ko har uppvisar ingen trend under perioden. Före jakten 2010/2011 var reproduktionstalet i stort sett som genomsnittet för Västerbotten (0,72 mot 0,71).
- Önskar man dämpa eller driva på stammens tillväxt är det effektivast att förändra uttaget av kor. Men med så skev könskvot bör man inte höja andelen kor i stammen utan snarare beakta det totala antalet älgar som skjuts.
- Vi rekommenderar att fortsätta noggrant samla in älgobs och jaktstatistik för att kunna följa utvecklingen. Inte minst med tanke på att stammen ser ut att gå raskt utför. Resultat från en flyginventering kan förstärka tillförlitligheten i hur stor stam som finns. För att kunna dra fördel av att väga samman resultat från olika räknemetoder är det viktigt att man försöker samla data med en gemensam områdesavgränsning.



Figur 4



Figur 5



Figur 6

Produktion

Svensk Naturförvaltning AB
info@naturforvaltning.se, www.naturforvaltning.se
Ramsberg: Sommarrovägen 10,
SE-711 98 Ramsberg, Tel. 0581-66 09 70
Göteborg: Rullagergatan 9,
SE-415 26 Göteborg, Tel. 031-22 30 45