

# Älgbetesskador i tallungskog

## Marknadsområde Götaland 2010

På uppdrag av **Sveaskog AB** har Svensk Naturförvaltning AB inventerat älgbetesskador på tall i tre områden — Jönköping, Vimmerby och Kosta — i Götaland under 2010. Liknande inventering genomfördes i området Kosta 2009. Drygt var tionde tall uppvisade en färsk skada, mestadels i form av ett avbetat toppskott. Två tredjedelar av alla stammar var under inventeringen oskadade.

### Område och metodik

Inventeringen gjordes på Sveaskogs marker (figur 1) och koncentrerades till ungskogar i det mest skadeutsatta utvecklingsskedet då de är mellan 5 och 15 år gamla. Mätningarna genomfördes i provytor i slumpmässigt utvalda bestånd. Tiden för inventeringen sträckte sig från mitten av maj till början av juni 2010.

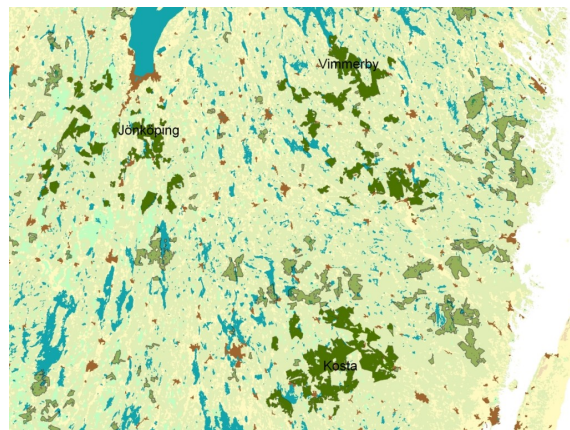
Alla stammar, högre än halva beståndshöjden räknades, men skador bedömdes enbart på tall. Varje tallstam i provytorna undersöktes noga med avseende på skador. Skador klassades som färska eller äldre där färsk skada definierades som skada som skett sedan tillväxtstart föregående sommar. Färska skador delades upp på toppskottsbyte, stambrott och barkgnag.



Foto: Johan Truvé

### Resultat och kommentarer

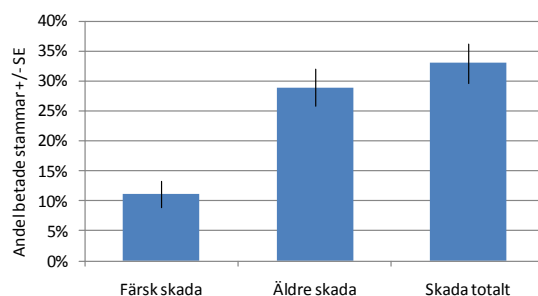
- Barrträden i tallbestånden utgjordes i genomsnitt av 36% tall (tabell 1). Av de båda barrträden garn och tall utgjorde tallen 75%.
- Andelen stammar med färska skador 2010 var i genomsnitt ca 11 % (figur 2) men varierade mellan områdena (tabell 2).
- Kosta uppvisade högst skadefrekvens men andelen färska skador (14 %) var betydligt lägre än 2009 års skattning (28 %). Kosta är det enda område som inventerats tidigare.



Figur 1. Karta över området. Mörkgröna områden inventerades 2010. Ljusgröna områden är övrig mark ägs av Sveaskog

Tabell 1. Skattat antal stammar per ha av olika trädslag, andel tall av alla förekommande trädslag samt andel röjd ungskogsareal i de olika VFO:a samt i MO Götaland totalt.

	Tall	Gran	Björk	Övrigt	Andel tall	Andel röjt
Jönköping	2361	629	2591	89	42%	20%
Kosta	1420	612	2575	19	31%	15%
Vimmerby	1500	419	1962	47	38%	36%
Totalt	1628	536	2326	44	36%	25%



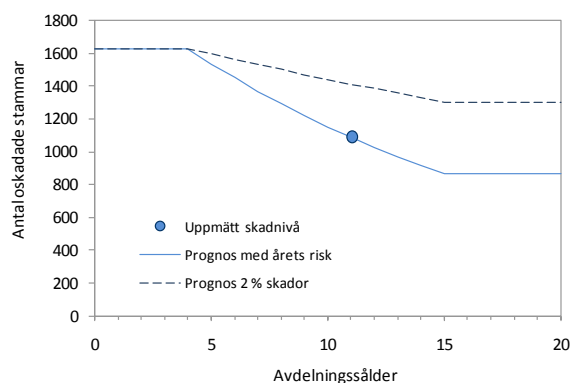
Figur 2. Skadefrekvens för färska skador, äldre skador och skador totalt i MO Götaland.

Tabell 2. Andel färska skador, äldre skador och skador totalt i de olika VFO:a samt i MO Götaland totalt.

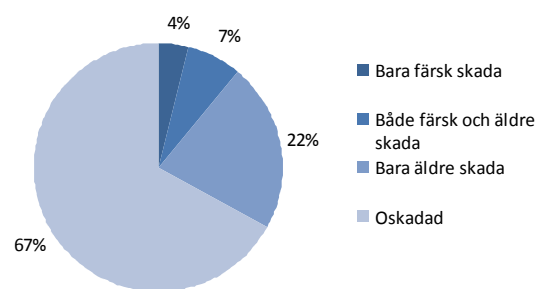
	Färsk skada	Äldre skada	Skada totalt
Jönköping	8%	24%	27%
Kosta	14%	22%	29%
Vimmerby	10%	38%	39%
Totalt	11%	29%	33%

## Resultat och kommentarer

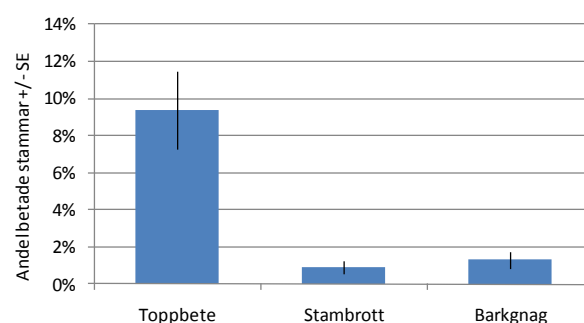
- Drygt en tredjedel av stammarna med färsk skador hade inte skador sedan tidigare (figur 3). Andelen oskadade stammar var förhållandevis låg, vilket antyder ett långvarigt, hårt betestryck av älg i området.
- Toppbete var den klart dominerade skadetyper (figur 4). Speciellt utmärkande för Kosta där bilden var densamma som förra året.
- Risken för att en oskadad tallstam skall skadas under ett år beräknades till 5,6% . Denna siffra kan användas för att grovt prognostisera hur många stammar man kan förvänta sig är oskadade när träden vuxit över attraktiv beteshöjd (figur 5).
- Om nuvarande skaderisk består kommer ett genomsnittligt bestånd efter 15 år att ha ca 700 stammar färre som är helt oskadade jämfört med t ex en årlig skaderisk på 2% (figur 5).



**Figur 5. Prognos av utvecklingen av antalet oskadade stammar i MO Götaland. Beräkningarna utgår från att antalet stammar per ha och årlig skaderisk är konstant. Blå punkt indikerar uppmätt nivå på antalet oskadade stammar i den genomsnittliga beståndet.**



**Figur 3. Andel stammar med skador av olika klasser samt oskadade stammar i MO Götaland. Observera att summan av bara färsk skador och både färsk och äldre skador motsvarar färsk skador i figur 2.**



**Figur 4. Färsk skador i MO Götaland uppdelade på toppbete, stambrott och barkgnag. Observera att en stam kan förekomma i mer än en kategori vilket betyder att summan kan vara större än andelen färsk skador.**



Foto: Jacob Sörensen

### Produktion

Svensk Naturförvaltning AB  
 info@naturforvaltning.se, www.naturforvaltning.se  
 Ramsberg: Sommarrovägen 10,  
 SE-711 98 Ramsberg, Tel. 0581-66 09 70  
 Göteborg: Rullagergatan 9,  
 SE-415 26, Göteborg, Tel. 031-22 30 45