

Beräkning av älgstammens utveckling

Bräcke 2004-2011

På uppdrag av SCA har *Svensk Naturförvaltning AB* beräknat älgstammens utveckling i området kring Bräcke i Jämtland. Målsättningen är att få en bättre bild av älgstammens numerär och sammansättning för att bli kunna ta beslut om framtida mål och lägga grunden för avskjutningen.

Älgobs och jaktstatistik

Förutom flyginventeringar finns flera kompletterande metoder som kan användas till att följa älgstammens årliga utveckling.

En av metoderna är att utnyttja statistik från avskjutningen samt den så kallade *Älgobsen*. I många områden bokför jägarna själva detta sedan flera år, vilket gör att man kan följa stammens utveckling bakåt i tiden och få en uppfattning om den rådande trenden i tillväxten. Detta kan väsentligt underlätta besluten för planeringen av jakten på lokal nivå.

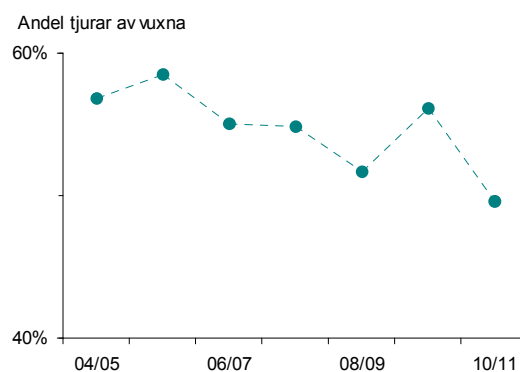
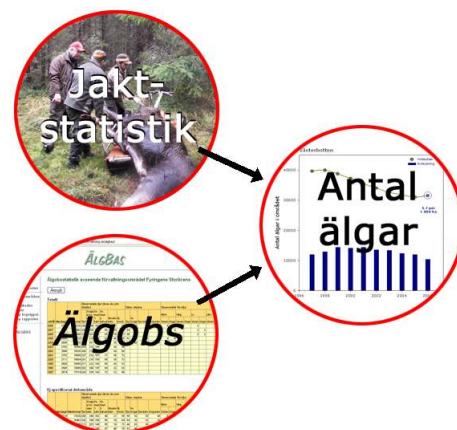
Resultaten för området Bräcke som redovisas kommer från en modellberäkning där man väger ihop uppgifter om hur många älgar av olika kategorier som observeras respektive skjuts. Modellen man använder förutsätter också att det finns data insamlade från en serie av år. Ju fler år desto bättre blir beräkningarna.

Resultat - Avskjutning

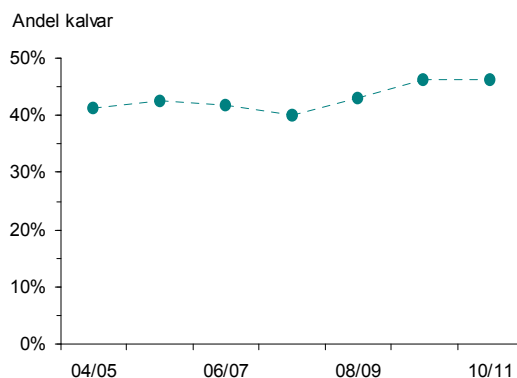
- Det har under flera år fällt fler tjurar än kor (figur 1). Tendensen är dock att andelen fällda tjurar minskar och vid jakten 2010-2011 var könsfördelningen jämn.
- Under hela perioden har avskjutningsnivån i Bräcke varit förhållandevis hög (genomsnitt ca 5 älgar/1000ha). Detta innebär också att t ex det totala uttaget av kor har varit förhållandevis högt. Reglering av antalet kor i avskjutningen är också det effektivaste sättet att styra stammens utveckling (se nästa sida).
- Kalvuttaget har de senaste åren varit relativt konstant kring 40-45% (figur 2). Sannolikt finns det ganska gott om kalvar i området (låg björnpredation?), vilket gör att kvoten relativt lätt kan fyllas. Uttaget kan sannolikt ökas ytterligare om man önskar det. Man kan således skapa fler jaktmöjligheter, med en ganska begränsad påverkan på älgstammen.



Foto: Göran Cederlund



Figur 1



Figur 2

Resultat - Älgobs

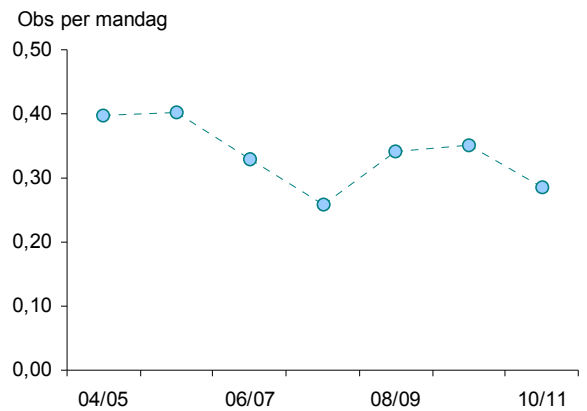
- Antalet mandagar, respektive mantimmar, är relativt konstant under de aktuella åren. Detta är viktigt att bibehålla och bidrar till bra dataunderlag!
- Antalet observerade älgar per mandag (eller mantimme) har sjunkit, sett över hela perioden (figur 3). En viss variation i obsfrekvensen under senare år kan delvis bero på omständigheter som t ex väderlek. Om stammen fortsätter att minska får fortsatt datainsamling visa.

Stammens utveckling

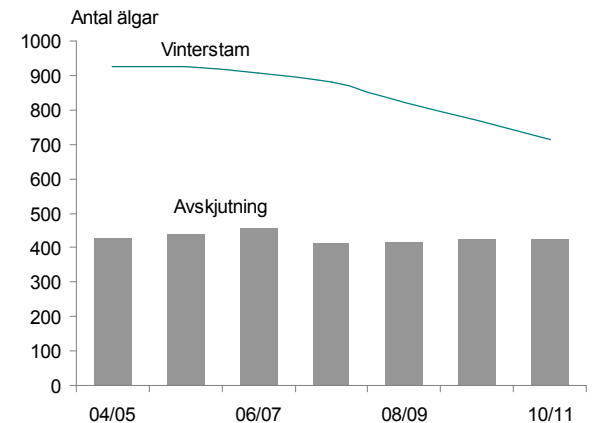
- Antalet älgar i Bräcke har långsamt minskat under perioden (figur 4). Den framräknade tätheten vintern 2011 blir drygt ca 8 älgar/1000 ha. Det är extra viktigt att fortsätta att samla in data och noga följa utvecklingen!
- Den skattade fördelningen av djurslag i vinterstammen år 2010/2011 är: 19% tjurar, 57% kor samt 24% kalvar (figur 5 och 6).
- Den framräknade tjurandelen i vinterstam har minskat under det senaste åren till följd av ökat jakttryck. Även om man balanserar upp fördelningen i avskjutningen så att den innehåller lika många kor som tjurar så kommer den skeva fördelningen att bestå så länge jakttrycket är så hårt som det varit de senaste åren.
- Vill man t ex höja tjurandelen (eller antalet?) måste jakttrycket på tjurar minska. Det krävs dock en noggrann planering av tilldelningen av tjurar för att hålla uppe tjurandelen.
- Kalv per ko vid jaktstart var sannolikt varierat något mellan år, med genomsnitt kring 0,70. Det är något lägre än t ex områdena i Medelpad och norra Gävleborg där vi gjort liknande analyser. Äggstocksanalyser skulle kunna ge en bättre bild av fruktsamheten i älgstammen.
- Älgstammens utvecklingen styrs främst genom jakten på kor. Det är därför viktigt att bestämma mål för hur stammen skall vara sammansatt och noga planera hur avskjutningen skall se ut för tjurar, kor och kalvar.

Produktion

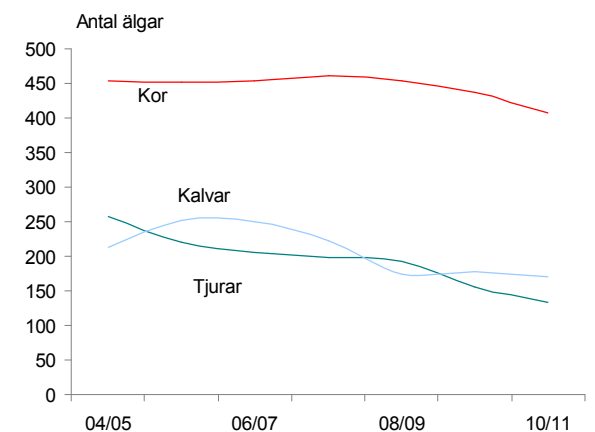
Svensk Naturförvaltning AB
Sommarrovägen 10,
SE-711 98 Ramsberg, Tel. 0581-66 09 70
Göteborg: Rullagergatan 9,
SE-415 26 Göteborg, Tel. 031-22 30 45
info@naturforvaltning.se, www.naturforvaltning.se



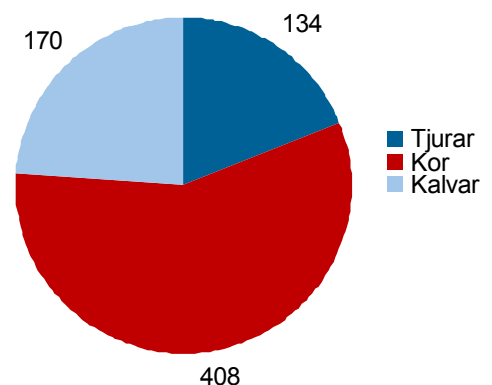
Figur 3



Figur 4



Figur 5



Figur 6