

# Flyginventering av älg i Älgsamverkan Väst vintern 2009-2010

På uppdrag av Älgsamverkan Väst har *Svensk Naturförvaltning AB* genomfört en älggräkning inom ett ca 100 000 hektar ha stort område. Det inventerade området omfattar i huvudsak kustlinjen från Frillesås i söder till och med Askim och Mölnådal i norr samt sträcker sig in i landet öster om Rävlanda och Sätilla (figur 1). Kustdelen avgränsas med E6. Redovisning nedan sker för dels för kustdelen (nedan kallad Västra), dels för huvuddelen av området, som ligger öster om E6 (nedan kallad Östra). Inventeringen utfördes mellan 21 och 23 januari 2010. Förutsättningarna under själva inventeringen var förhållandevis goda vad gäller väder- och snöförhållanden (tabell 1).

Inventeringen har möjliggjorts tack vare ett omfattande samarbete mellan ett flertal jaktvårdskretsar samt ingående Älgskötselområden som utgör basen för Älgsamverkan Väst.

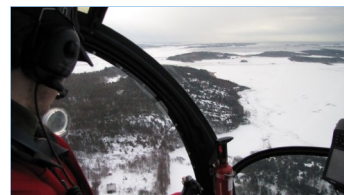


Foto: Johan Truvé



Foto: Andreas Nyström

## Metodik

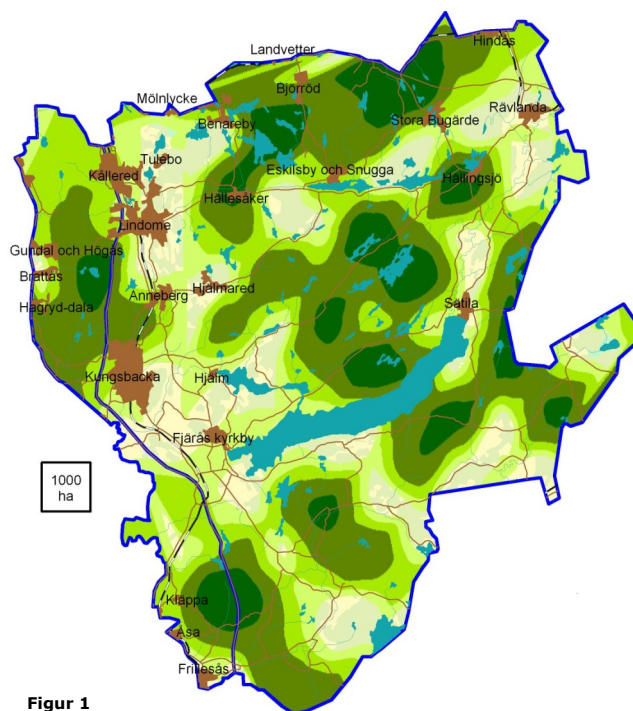
Inventeringen utfördes med helikopter efter en metodik som kallas avståndsinventering (se faktaruta) och är densamma som använts i flera områden i landet under senare år. För att få ett bra observationsunderlag lades inventeringslinjerna så tätt att mer än 50% av arealen räknades (jämför med 20-25% med den traditionella provytemetoden). Metoden är tidseffektiv och kan genomföras till en förhållandevis låg kostnad.

### Faktaruta Avståndsinventering

Avståndsinventering är en vanlig metod för att skatta olika djurarter (bl a älg och ripa) och används både inom forskning och av förvaltare i flera länder. Metoden bygger på att man räknar individer av de djur man avser inventera längs transekter (linjer med en viss längd och bredd) tvärs ett område. Det vinkelräta avståndet från linjen till respektive observerat djur mäts också och med stöd av den informationen går det skatta hur många djur det finns i området.

Tabell 1

|               | Lägsta | Högsta |
|---------------|--------|--------|
| Temperatur    | -3     | 0      |
| Molnighet (%) | 0      | 100    |
| Snödjup (cm)  | 9      | 15     |
| Upplega (%)   | 20     | 25     |



Figur 1

## Resultat

- I hela det inventerade området beräknades antalet älgar till 1131. Om man räknar in hela den inventerade arealen motsvarar det en genomsnittlig täthet på 10,4 älgar per 1 000 ha (tabell 2).
- Delområdena (Västra och Östra) hade ungefär samma älgtäthet sett över hela den inventerade arealen. Tätheten ökar något om man räknar om till t ex fastmarksareal (tabell 2).
- Flyginventeringen återger hur stammen såg ut vintern 2010 men ger inte upplysningar om den är ökande eller minskande. För att belysa detta bör man återkomma med flyginventering om några år och dessutom årligen följa upp utvecklingen med t ex Älgobs och spillningsräkning.

## Resultat

- Delar av området hade högre älgtäthet än andra då inventeringen genomfördes (figur 1). Mönstret var detsamma som vi oftast ser vid inventeringar i andra områden i syd- och mellansverige. Sannolikt sker vissa lokala omflyttningar av djur som skapar antingen älgglesa eller älgrika marker vintertid. Dessa rörelser skall inte blandas ihop med säsongsvandringar som kan förekomma i norra Sverige. Observera att små marker av slumpen kan ha väldigt mycket eller väldigt lite älg, både vid inventeringen och när man jagar.
- Det observerades inga stora flockar av älgar. Antalet individer i den största gruppen var inte mer än fem älgar (figur 2). Mestadels var älgarna en grupp om två djur, vilket är som i andra områden vi inventerat i dessa delar av landet.
- I genomsnitt hade omkring hälften av korna kalv vid inventeringen, vilket är ett ganska vanligt resultat vid flyginventeringar. Västra hade fler kalvlösa kor än Östra (tabell 2) vilket troligen beror på olika jakttryck på kalvar. Eftersom många kor hade kalv i Östra blir också frekvensen kalv per ko hög där (0,68; tabell 2). Östra hade också relativt gott om tvillingkor vid inventeringen, vilket antyder att god fruktsamhet hos korna.

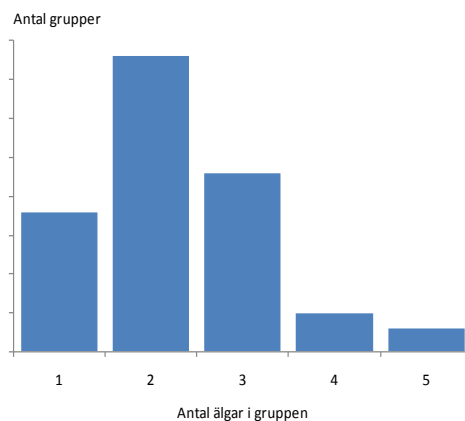
Tabell 2

|                             | Västra | Östra |
|-----------------------------|--------|-------|
| Antal älgar                 | 153    | 978   |
| Älgar per 1000 ha           | 10,5   | 10,3  |
| Älgar per 1000 ha fastmark* | 11,2   | 11,7  |
| Antal tjurar                | 75     | 306   |
| Antal kor                   | 53     | 401   |
| Antal kalvar                | 25     | 272   |
| Kalv per ko                 | 0,47   | 0,68  |
| Kalv per vuxen              | 0,20   | 0,38  |
| Andel kor utan kalv         | 57%    | 47%   |
| Andel kor med 1 kalv        | 38%    | 39%   |
| Andel kor med 2 kalvar      | 5%     | 14%   |
| Könskvot                    | 59%    | 43%   |
| Areal km                    | 146    | 945   |
| Andel fastmark*             | 93%    | 89%   |
| Andel skogs- och myrmark    | 43%    | 67%   |

\* Fastmark utgörs av all mark utom sjöar, hav och tätorter

Tabell 3

|          | Västra | Östra |
|----------|--------|-------|
| Rådjur   | 45     | 8     |
| Dovhjort | 4      | 0     |
| Tjäder   | 2      | 0     |
| Kungsörn | 0      | 1     |



Figur 2

- I Västra var det övervikt av tjurar i inventeringen (59% av de vuxna; tabell 2), vilket är ovanligt. Vanligen utgör tjurarna 35-45% vid inventeringarna i dessa delar av landet. Orsaken kan vara en hårt styrd avskjutning, men kan delvis också vara en slumpeffekt av förhållandevis få observationer i det mindre området i Västra. Emellertid hade även Östra en förhållandevis hög andel tjur (47%).
- Utöver älg observerades en del annat vilt (tabell 3). Mestadels var det rådjur, men även några dovhjortar samt några enstaka större fåglar. Mindre djur är svårare att observera än älg och ses därför i liten utsträckning i förhållande till den egentliga tätheten. Siffrorna som redovisas i tabellen är okorrigerade för hur stor andel som man inte lyckats upptäcka under inventeringen.

## Ingående parter i flyginventeringen

Askim Härads JVK, Landvetter JVK (del av), Härryda Ö:a JVK, Västra Marks JVK (del av), Kungsbacka JVK.

## Produktion

Svensk Naturförvaltning AB  
info@naturforvaltning.se, www.naturforvaltning.se  
Ramsberg: Sommarrovägen 10,  
SE-711 98 Ramsberg, Tel. 0581-66 09 70  
Göteborg: Rullagergatan 9,  
SE-415 26 Göteborg, Tel. 031-22 30 45