

Flyginventering av älg i Åtvidaberg vintern 2009-2010

På uppdrag av markägare och viltförvaltningsansvariga har *Svensk Naturförvaltning AB* genomfört en flyginventering av älg- och dovhjort inom ett ca 209 000 hektar ha stort område. Den inventerade ytan sträcker sig från Gamleby i söder till området runt Björsäter i norr (figur 1). I redovisningen har området delats in i en nordlig del – Åtvidaberg Norra – och en tudelad sydlig del – Åtvidaberg Södra.

Inventeringen utfördes mellan 2 och 5 mars 2010. Förutsättningarna under själva inventeringarna var goda vad gäller väder- och snöförhållanden (tabell 1).

Tabell 1

	Lägsta	Högsta
Temperatur	-8	-3
Molnighet (%)	0	100
Snödjup (cm)	20	75
Upplegra (%)	20	65

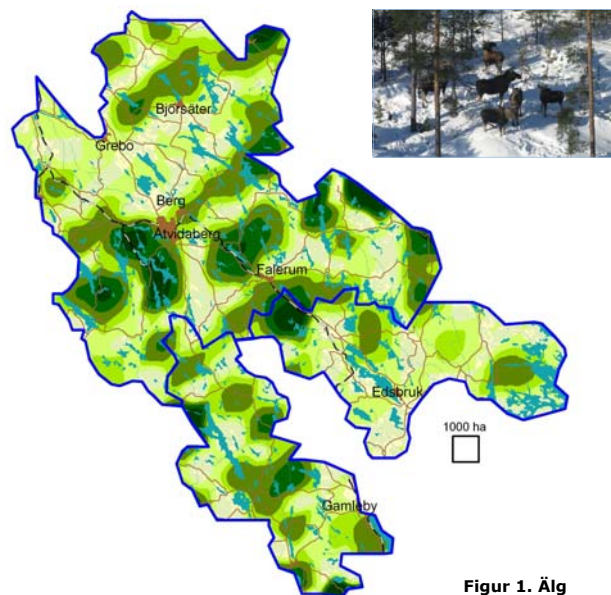
Metodik

Inventeringen utfördes med helikopter enligt en metodik som kallas avståndsinventering (se faktaruta). För att få ett bra observationsunderlag lades flyglinjerna så tätt att mer än 50% av arealen inventerades.

En skattning av antalet djur har gjorts för älg och dovhjort. För andra arter redovisas endast antalet observerade individer.

Faktaruta Avståndsinventering

Avståndsinventering är en vanlig metod för att inventera olika djurarter (bl a älg och ripa) och används både inom forskning och av förvaltare i flera länder. Metoden bygger på att man räknar individer av de djur man avser inventera längs transekter (linjer med en viss längd och bredd) tvärs ett område. Det vinkelräta avståndet från linjen till respektive observerat djur mäts också och med stöd av den informationen går det skatta hur många djur det finns i området.



Tabell 2

	Åtvidaberg Norra	Åtvidaberg Södra
Antal älgar	1252	652
Älgar per 1000 ha	9,9	7,9
Älgar per 1000 ha fastmark*	11,0	9,1
Älgar per 1000 ha skogs- och myrmark	14,7	12,0
Antal tjurar	350	144
Antal kor	552	364
Antal kalvar	350	144
Kalv per ko	0,63	0,40
Kalv per vuxen	0,39	0,28
Andel kor utan kalv	42%	66%
Andel kor med 1 kalv	51%	28%
Andel kor med 2 kalvar	6%	6%
Könskvot	39%	28%
Areal km	1 267	822
Andel fastmark*	90%	87%
Andel skogs- och myrmark	67%	66%

* Fastmark utgörs av all mark utom sjöar, hav och tätorter

Resultat – Älg

- I hela det inventerade området beräknades antalet älgar till 1 904. Om man räknar in hela den inventerade arealen motsvarar det en genomsnittlig täthet på 9,1 älgar per 1 000 ha (tabell 2). Åtvidaberg Norra hade något högre täthet än Åtvidaberg Södra (9,9 respektive 7,9 älgar per 1000 ha). Tätheten ökar om man räknar om till t ex fastmarksareal eller skogs- och myrmarksareal (tabell 2). Som en konsekvens av detta är det bäst att uttrycka stammen i faktiskt älgantal.
- Jämför man med en flyginventering som genomfördes 2001 i delar av området med Baroniet Adelsvärd i centrum (drygt 6 älgar per 1000 ha) har älgstammen ökat.
- Delar av området uppvisade högre täthet än andra då inventeringen genomfördes (figur 1). Mönstret liknar det som vi oftast ser vid inventeringar i syd- och mellansverige. Sannolikt sker vissa lokala omflyttningar av djur som skapar antingen älgglesa eller älgrika marker vintertid. Dessa rörelser skall inte blandas ihop med säsongsvandringar som kan förekomma i norra Sverige.

Resultat – Älg

- Det observerades inga stora flockar av älgar. Antalet individer i den största gruppen var inte mer än sex älgar. Mestadels var älgarna en grupp om två djur, vilket är ungefär som i andra områden vi inventerat i dessa delar av landet.
- I genomsnitt hade nästan hälften (48%) av korna kalv vid inventeringen. Åtvidaberg Södra hade fler kalvlösa kor än Åtvidaberg Norra (tabell 2), vilket troligen till viss del hänger ihop med olika jakttryck på kalvar. Men även skillnad i fruktsamhet skulle kunna vara en orsak. Eftersom många kor hade kalv i Åtvidaberg Norra var också antalet kalvar per ko högre där (0,63 mot 0,40).
- Det var en tydlig skillnad mellan Åtvidaberg Norra och Södra i könsfördelning bland de vuxna älgarna (39% mot 28%; tabell 2). Orsaken till skillnaden är sannolikt en effekt av en högre avskjutning av tjurar.

Resultat – Dovhjort och annat vilt

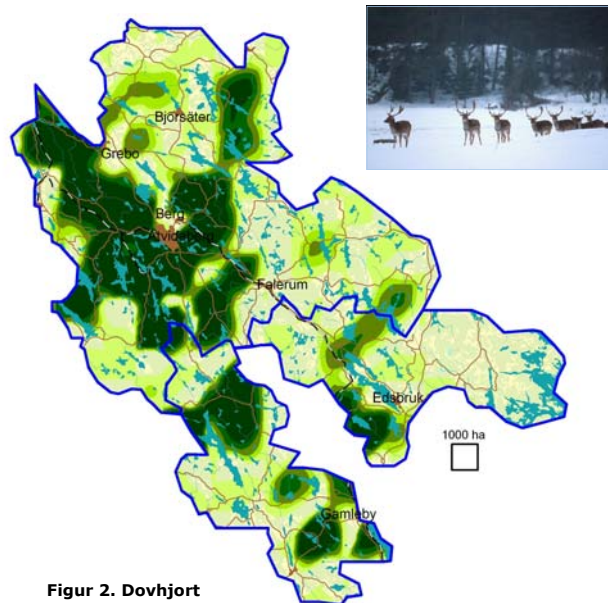
- I hela det inventerade området beräknades antalet dovhjort till 6 336. Detta motsvarar en genomsnittlig täthet på 30,3 dovhjortar per 1 000 ha (tabell 3). Åtvidaberg Norra hade mer än dubbelt så hög täthet som Åtvidaberg Södra (39 respektive 17 dovhjortar per 1000 ha). Den genomsnittliga tätheten var ungefär densamma som vid inventeringen 2001.
- Dovhjortarna var geografiskt något mer koncentrerade än älgarna, med centrum kring Åtvidaberg (figur 2). Mönstret är ungefär som vid inventeringen 2001.
- Till skillnad från älg förekom flockbildning på flera platser, ibland med upp till 50 individer (figur 3). Oftast bestod dock grupperna av färre än fem individer.
- Utöver älg och hjort observerades en del annat vilt (tabell 4). Mestadels var det rådjur, men också några kronhjortar, vildsvin samt någon enstaka skogsfågel. Observera att siffrorna står för antalet observationer och att verkligt antal i varierande grad kan antas ha varit klart högre.

Tabell 4

	Åtvidaberg Norra	Åtvidaberg Södra
Kronhjort	7	0
Rådjur	235	113
Vildsvin	43	11
Räv	2	1
Havsörn	1	12
Kungsörn	2	0
Tjäder	0	1

Produktion

Svensk Naturförvaltning AB
info@naturforvaltning.se, www.naturforvaltning.se
Ramsberg: Sommarrovägen 10,
SE-711 98 Ramsberg, Tel. 0581-66 09 70
Göteborg: Rullagergatan 9,
SE-415 26 Göteborg, Tel. 031-22 30 45

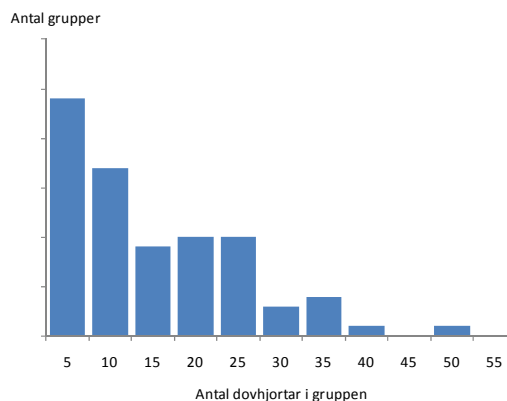


Figur 2. Dovhjort

Tabell 3

	Åtvidaberg Norra	Åtvidaberg Södra
Antal Dovhjortar	4942	1394
Dovhjortar per 1000 ha	39,0	17,0
Dovhjortar per 1000 ha fastmark*	43,4	19,5
Dovhjortar per 1000 ha skogs- och myrmark	58,0	25,7
Areal km	1 267	822
Andel fastmark*	90%	87%
Andel skogs- och myrmark	67%	66%

* Fastmark utgörs av all mark utom sjöar, hav och tätorter



Figur 3