

Beräkning av älgstammens utveckling

Torp Södra ÄSO 2004-2010

På uppdrag av SCA har Svensk Naturförvaltning AB beräknat älgstammens utveckling i Torp Södra ÄSO i Medelpad. Målsättningen är att få en bättre bild av älgstammens numerär och sammansättning för att bland annat kunna ta beslut om framtida mål och lägga grunden för avskjutningen.

Älgobs och jaktstatistik

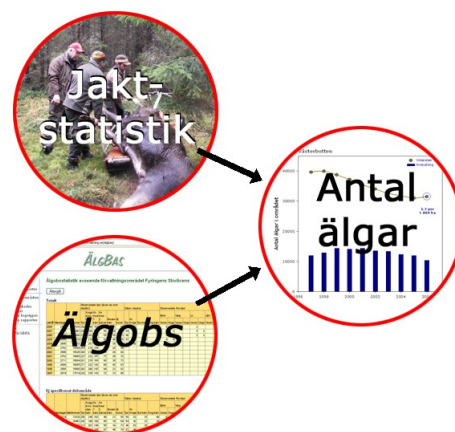
Förutom flyginventeringar finns flera kompletterande metoder som kan användas till att följa älgstammens årliga utveckling.

En av metoderna är att utnyttja statistik från avskjutningen ihop med den så kallade *Älgobsen*. I många områden bokför jägarna själva detta sedan flera år, vilket gör att man där har grunden till att beskriva stammens utveckling och tillväxt. Detta kan väsentligt underlätta planeringen av avskjutningen på lokal nivå.

Resultaten för området Torp Södra som redovisas här kommer från en modellberäkning där man väger samman uppgifter om hur många älgar av olika kategorier som observerats respektive har skjutits. Modellen förutsätter att det finns data insamlade från en serie av år. Ju fler år desto bättre blir beräkningarna.



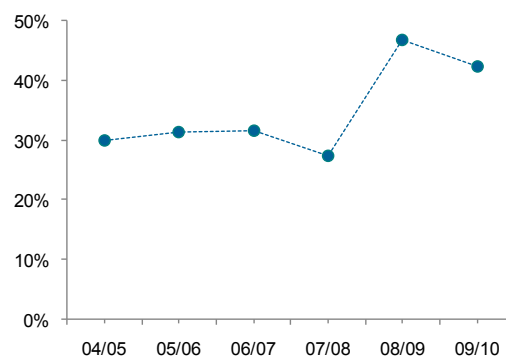
Foto: Göran Cederlund



Resultat - Avskjutning

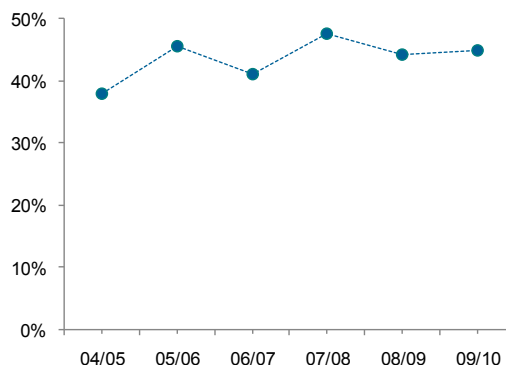
- Varje år har det skjutits fler kor än tjurar (figur 1), vilket är ovanligt i ett nationellt perspektiv. Tendensen är dock att *andelen* fällda tjurar av alla skjutna vuxna älgar ökar.
- Torp Södra ÄSO har medvetet lagt ett högre jaktryck på kor för att försöka minska stammens numerär. Detta är i linje med att man får snabbast, och därmed mest effektiv, respons om man ändrar jaktrycket på korna. Har avskjutningen gett önskat resultat?
- Andel kalv av det totala uttaget har ökat svagt sett över hela perioden, och låg senaste året på ca 45% (figur 2). Sannolikt finns det årligen ganska gott om kalvar (se nästa sida), vilket gör att jakttilldelningen lätt torde kunna fyllas. En något större andel kalv i avskjutningen skulle troligen innebära högre tillväxt i stammen och således totalt sett ge fler jaktmöjligheter.

Andel tjurar av vuxna



Figur 1

Andel kalvar



Figur 2

Resultat - Älgobs

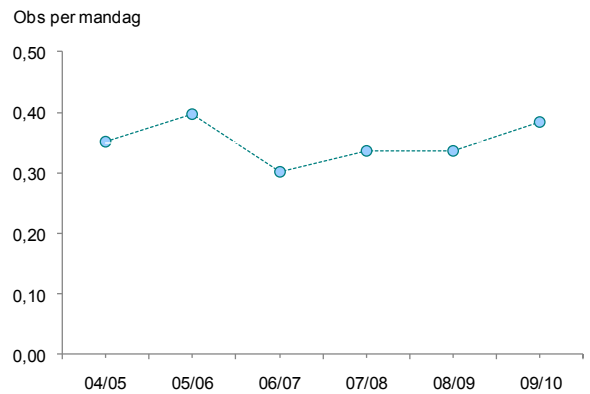
- Antalet mandagar, respektive mantimmar, är relativt konstant under de aktuella åren. En jämn och hög rapporteringsgrad är viktig och bidrar till bra dataunderlag!
- Antalet observerade älgar per mandag, eller mantimme, har varit ganska oförändrad mellan år. Möjligen är antalet obsar per mandag på väg upp (figur 3).

Stammens utveckling

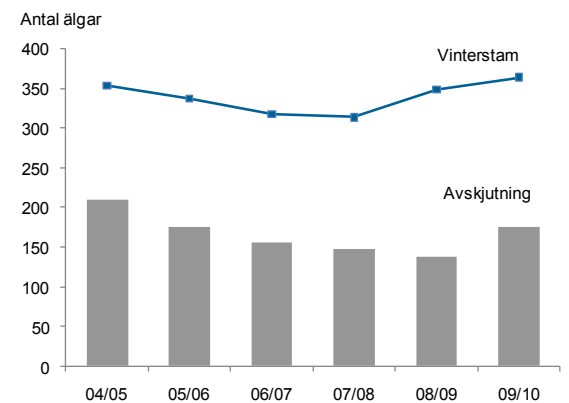
- Vinterstammen, skattad utifrån älgobsmodellen, indikerar en nedgång i början av perioden för att sedan vända uppåt (figur 4). Tätheten den senaste vintern 2009/2010 beräknades till drygt 9 älgar per 1000 ha. Möjligen har en ökad avskjutning bromsat tillväxten det senaste året men skattningen är fortfarande något osäker om detta. Det är därför extra viktigt att fortsätta att samla in data och nogra följa utvecklingen!
- Kalv per ko vid jaktstart har ökat från ca 0,6 till 1,0 kalv/ko. Nivån är betydligt över genomsnittet för många områden i denna del av Sverige (ca 0,70 kalvar/ko). Äggstocksanalyser i regionen liksom gott om kalv kvar (figur 5 och 6) trots en förhållandevis hög andel kalv i avskjutningen (figur 2), styrker också bilden av att älgstammen är ovanligt produktiv.
- Jaktuttaget (senaste säsongen 4,5 älgar per 1000 ha) är anmärkningsvärt högt i förhållande till den skattade älgtätheten. Den observerade höga reproduktionen är en förutsättning, men kan det vara så att hög täthet även upprätthålls av en viss nettoinvandring?
- Fördelningen av djurslag i vinterstammen vintern 2009/2010 skattades till: 19% tjurar, 44% kor och 37% kalvar (figur 5 och 6).
- Den beräknade andelen tjur av vuxna älgar i vinterstam har ökat under perioden och var ca 30% senaste vintern. Antalet tjurar har dock varit ganska konstant (figur 5). Vill man höja tjurandelen ytterligare måste jakttrycket på tjurar minska relativt jakttrycket på kor. Det krävs dock en noggrann planering av tilldelningen så att man här inte gör ett överuttag av älgkor.

Produktion

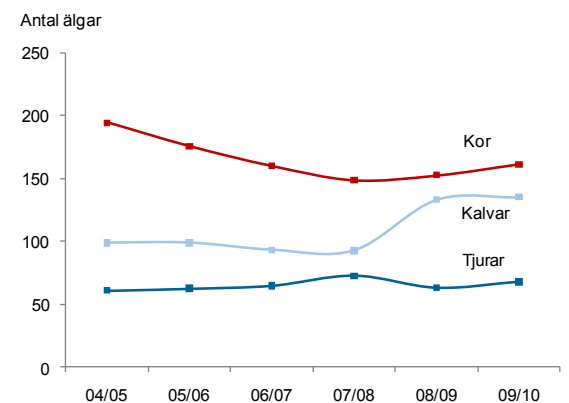
Svensk Naturförvaltning AB
info@naturforvaltning.se, www.naturforvaltning.se
Ramsberg: Sommarrovägen 10,
SE-711 98 Ramsberg, Tel. 0581-66 09 70
Göteborg: Rullagergatan 9,
SE-415 26 Göteborg, Tel. 031-22 30 45



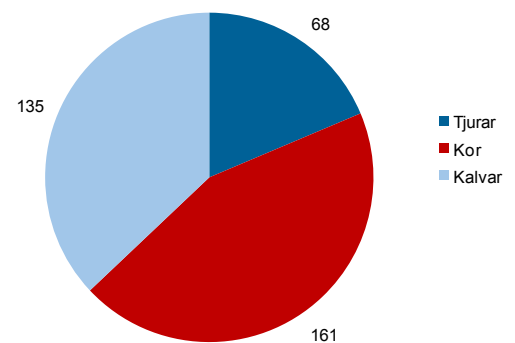
Figur 3



Figur 4



Figur 5



Figur 6