

# Älgbetesskador i ungskog

## Örebro läns västra VFO 2010

På uppdrag av **Sveaskog AB** har *Svensk Naturförvaltning AB* inventerat älgbetesskador på tall i Örebro läns västra viltförvaltningsområde (VFO). Liknande inventeringar har genomförts sedan 2007 och sedan förra året ingår området som en del i ett större övervakningssystem med syfte att följa skadeutvecklingen i Bergslagens marknadsområde.

### Område och metodik

Örebro läns västra VFO är ca 126 000 hektar stort (figur 1) varav ca 51 000 hektar är skogsmark som ägs av Sveaskog.

Inventeringen gjordes på Sveaskogs marker och koncentrerades till ungskogar i det mest skadeutsatta utvecklingsskedet då de är mellan 5 och 15 år gamla. Mätningarna genomfördes i provytor i slumpmässigt utvalda bestånd. Tiden för inventeringen sträckte sig från slutet av maj till början av juni 2010.

Alla stammar, högre än halva beståndshöjden räknades, men skador bedömdes enbart på tall. Varje tallstam i provytorna undersöktes noga med avseende på skador. Skador klassades som färska eller äldre där färsk skada definierades som skada som skett sedan tillväxtstart föregående sommar. Färska skador delades upp på toppskottsbyte, stambrott och barknag.

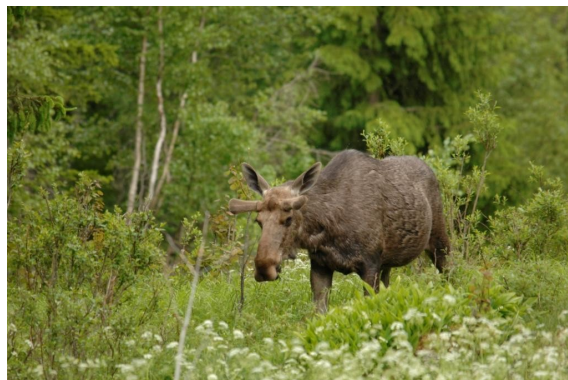
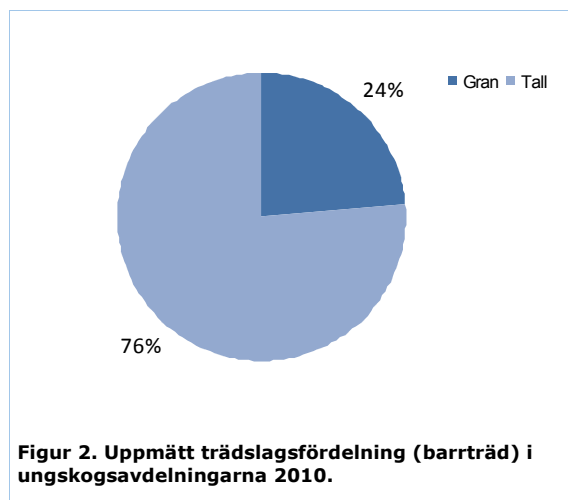


Foto: Jonatan Borling



Figur 1. Karta över Örebro läns västra VFO



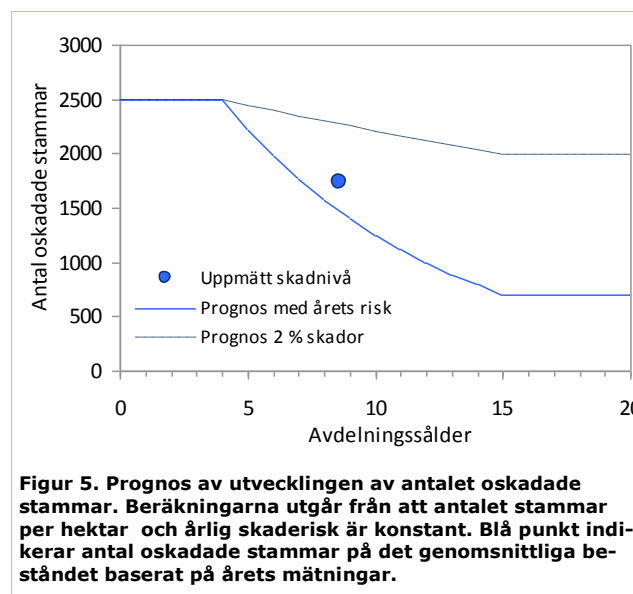
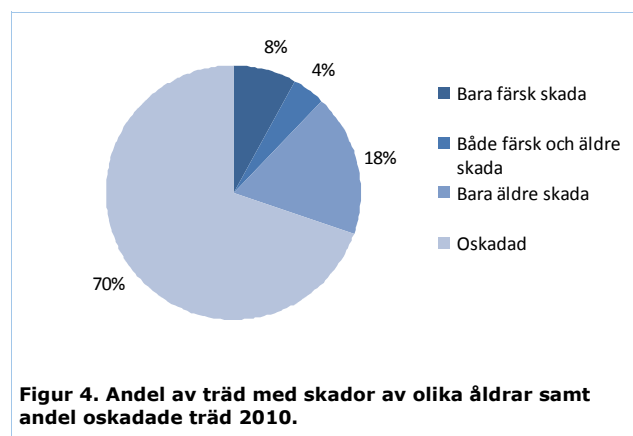
Figur 2. Uppmått trädslagsfördelning (barrträd) i ungskogsavdelningarna 2010.

Tabell 1. Uppmått skador under fyra år.

	Färsk skada	Äldre skada	Skada totalt
2007	6%	25%	29%
2008	6%	13%	17%
2009	17%	23%	32%
2010	12%	22%	30%
Medel	10%	21%	27%

## Resultat och kommentarer

- Barrträden i tallbestånden utgjordes till 24% av gran (figur 2).
- Andelen stammar med färsk skador 2010 var ca 12 % (figur 3) vilket var över genomsnittet för Bergslagen (ca 8 %) men klart lägre än 2009 års mätning (ca 17 %).
- Skadefrekvensen har varierat stort mellan år (tabell 1) vilket, bland annat, kan vara orsakat av variationer i snöförhållanden och älgtäthet.
- Andelen stammar med enbart färsk skador var större än andelen stammar med både färsk och äldre skador (figur 4). Andelen oskadade stammar var förhållandevis låg, vilket antyder ett långvarigt, hårt betestryck av älg i området.
- De färsk skadorna dominerades av toppskottsbetning (9,4 % av räknade tallstammar), vilket är det absolut vanligaste vid sådana här undersökningar. Stambrott och barknag observerades på 2,0 % respektive 1,6 % av räknade stammar.
- Risken för att en oskadad tallstam skall skadas under ett år beräknades till 11 %. Denna siffra kan användas för att grovt prognostisera hur många stammar man kan förvänta sig är oskadade när träden vuxit över attraktiv beteshöjd. En jämförelse mellan prognos och uppmätt utfall indikerar att den gångna vinterns skadenivå var något högre än vad som generellt varit fallet under tidigare år (figur 5).
- Om nuvarande skaderisk består kommer ett genomsnittligt bestånd efter 15 år att ha ca 1300 stammar färre som är helt oskadade jämfört med t ex en årlig skaderisk på 2% (figur 5).



### Produktion

Svensk Naturförvaltning AB  
info@naturforvaltning.se, www.naturforvaltning.se  
Ramsberg: Sommarrovägen 10,  
SE-711 98 Ramsberg, Tel. 0581-66 09 70  
Göteborg: Rullagergatan 9,  
SE-415 26, Göteborg, Tel. 031-22 30 45