

Älgstammens täthet och sammansättning i området kring Oskarshamn



April 2007

Arbetet är beställt av:
Svensk Kärnbränslehantering AB (SKB)

Bakgrund

På många områden i Sverige pågår en omfattande verksamhet för att bygga upp en fungerande och långsiktig älgförvaltning. En viktig del i detta arbete är att skapa förvaltningsområden som är av lämplig storlek och väl avskilda från angränsande områden. Viktigt är att förvaltningsenheterna läggs fast med sina gränser så att data om älgstammens utveckling, skador och foder är jämförbara med varandra geografiskt och över tid.

Området norr om Oskarshamn var tidigt delaktigt i denna process och i januari 2003 genomfördes en flyginventering av älg i området. Årets inventering skall ses som en uppföljning för att kontrollera förvaltningsplanen för älg i området. Uppdragsgivare vid båda inventeringarna har varit SKB i Simpevarp.

Avsikten med denna inventering är, liksom tidigare, att uppskatta hur många älgar det finns i området. Vi har också räknat fram fördelningen av tjurar, kor och kalvar, vilket är viktigt för beräkningarna av stammens utveckling och avskjutning. Även annat vilt än älg har noterats (men inte täthetsskattats).

I denna rapport redovisas de viktigaste resultaten från inventeringen i några enkla figurer och tabeller med vidhängande kommentarer där det anses befogat.

Förutsättningar

- Inventeringen genomfördes med två små helikoptrar av samma typ som vi använt i den föregående inventeringen (Hughes 300).
- Tekniken är densamma som använts tidigare och som numera är standard för de flesta älginventeringar i landet. Själva räkningen sker i provytor enligt en noggrant fastlagd rutin. Rutorna var vid detta tillfälle 200 ha stora och läggs ut i ett system som gör att de representerar alla naturtyper och skiftningar i landskapet. All flygnavigering och positionering av älgar sker med satellitnavigeringssystem (GPS). Metodiken medger att man kan inventera på måttliga snödjup, den är förhållandevis tid- och kostnadseffektiv samt ger en hög precision vid beräkningar av älgtäthet. Genom ett omfattande kontrollsystem räknar vi också ut sannolikheten att dagligen se älg och korrigerar för variationer i observerbarhet.
- Den inventerade ytan är ca 62 000 ha och sträcker sig från Oskarshamn i söder till området kring Blankaholm i norr (se också kartan). Området är delat i en sydlig del som motsvarar det tidigare inventerade området (Simpevarp) samt en nordlig del som tillkommit denna inventering och kallas fortsättningsvis för Nordväst.
- Inventeringen genomfördes mellan den 8 och den 10 februari 2007. Hela området flögs utan något avbrott. Väderförutsättningarna var mycket goda, vilket framgår av dagboken (tabell 1).

Tabell 1. Rådande förhållanden i Oskarshamn under flyginventeringen 2007.

Datum	Temperatur C	Upplega %	Snödjup cm	Sol %
2007-02-08	-2,0	40	16	0
2007-02-09	-4,0	50	20	40
2007-02-10	-5,5	50	21	15

Resultat

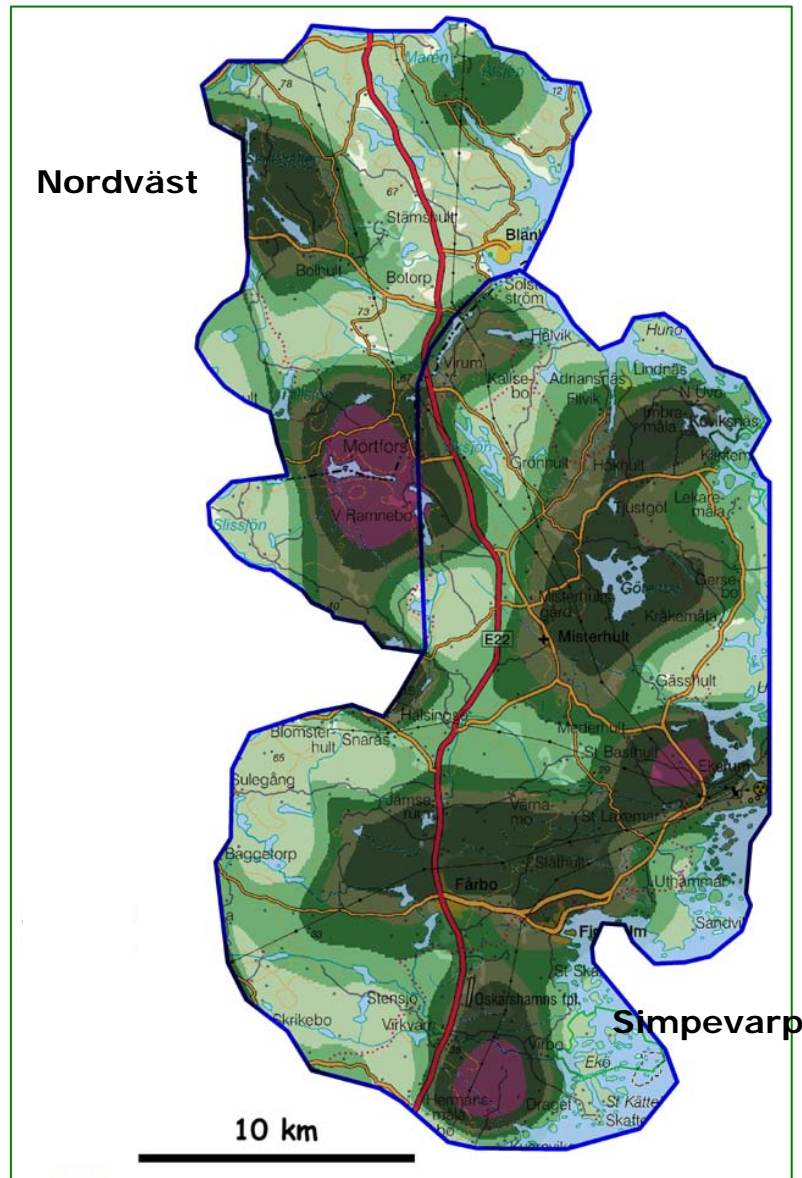
Totalt fanns vid inventeringstillfället 566 ± 83 älgar inom hela Oskarshamn (se Tabell 2). Den genomsnittliga älgtätheten vid inventeringen var 9,1 älgar/1000 ha räknat på hela arealen. Räknar man på enbart fastmarksareal blir tätheten givetvis lite högre, 10,3 älgar/1000 ha. Den senare skattningen är i regel mest jämförbar med avskjutningsstatistiken. Det skall understrykas att för fortsatta beräkningar av avskjutningsförslag och prognostisering av älgstammens utveckling bör man använda antal älgar i stället för älgtäthet.

Älgantalet i Tabell 2 anger den täthet man fått fram efter att ha korrigerat för de älgar man missat under inventeringen (framräknat från kontrollräkningar i vissa provytor). Vid denna inventering var observerbarheten under inventeringen i genomsnitt 91%.

Andelen kalvförande kor var nästan hälften så stor vid denna inventering jämfört med föregående (59% mot 33%). Det är lägre än vad som är vanligt i dessa delar av landet (vanligen 40-50%). Jakttryck har givetvis stor betydelse i detta fall.

Tabell 2. Resultat av älggräkningen i Oskarshamn 2007.

	Simpevarp	Nordväst	Totalt
Antal älgar \pm SE95%	420 \pm 57	159 \pm 28	566 \pm 83
Älgar / 1000 ha (korrigerad) \pm SE95%	9,5 \pm 1,3	8,8 \pm 1,5	9,1 \pm 1,3
Tjurar / 1000 ha	1,9	2,1	1,7
Kor / 1000 ha	4,8	4,8	4,9
Kalvar / 1000 ha	2,7	1,9	2,5
Kalv / Ko	0,56	0,41	0,51
Kalv / Vuxen	0,37	0,25	0,35
Kor utan kalv (%)	56	68	59
Kor med en kalv (%)	34	27	32
Kor med 2 kalvar (%)	10	5	8
Könskvot (andel tjur i procent)	29	30	26
Areal (ha)	44345	18217	62562
Fastmarksareal (ha)	38240	16790	54888



Ur karta © Lantmäteriverket Gävle 2006. Medgivande I 2006/160

Figur 1. Älgarnas geografiska täthetsfördelning i Oskarshamn vid älgräkningen i februari 2007.

Andelen tjurar i vinterstammen är ungefär som genomsnittet (25-30%).

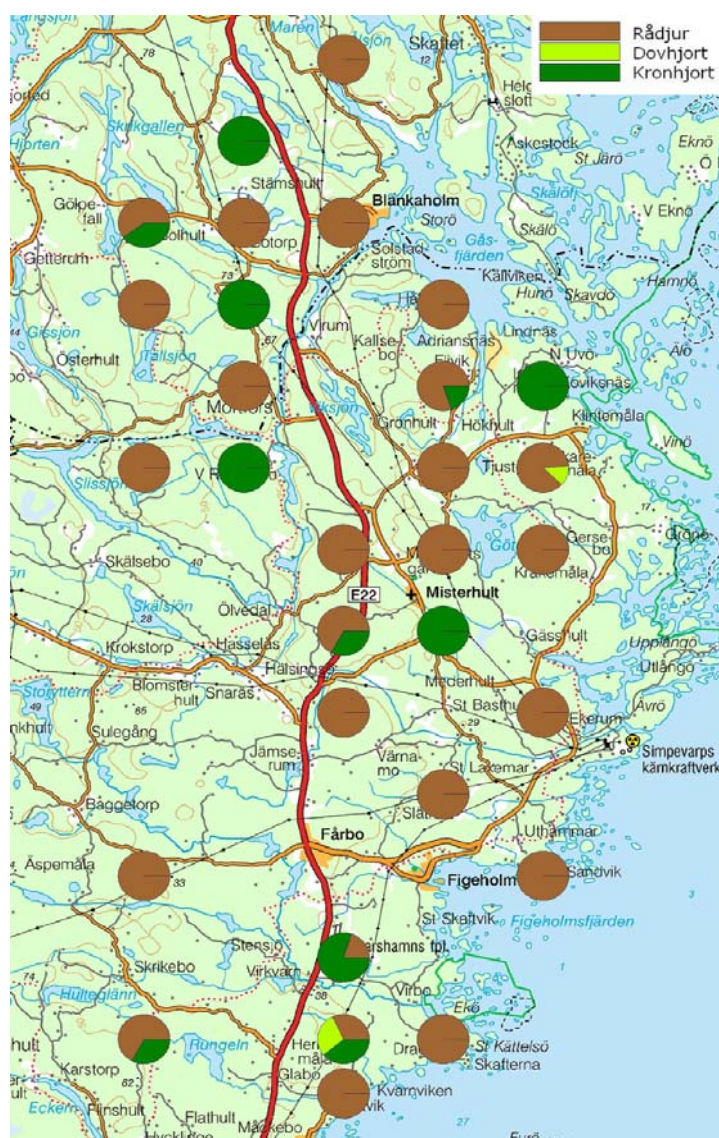
Den ojämna fördelningen av älgar i landskapet är ganska typisk för de flesta områden vi inventerat. I en älg tät stam skapas lätt lokala ansamlingar med många älgar utan att dessa nödvändigtvis måste vandra långa sträckor. Ofta räcker det med att älgarna förskjuter tyngdpunkten på sina hemområden till vissa attraktiva områden för att skapa lokalt höga tätheter. Det är därför viktigt att man använder den bifogade kartan med försiktighet och inte använder den för t ex enskilda jaktlags tilldelning.

Det förefaller som om älgarna är relativt traditionsbundna i sitt val av vintermarker. Jämför man fördelningen mellan de två inventeringarna finner man ungefär samma älg täta områden vid båda tillfällena. Vi ser samma mönster i andra områden där vi upprepat inventeringar vid flera tillfällen.

Övrigt vilt

De flesta arter observeras slumpmässigt vid flyginventeringen. Därför skall uppgifterna ses som ett index snarare än som en täthetsskattning (användbar om man upprepar inventeringen). Det går dock att räkna bl a hjortar, men för detta krävs att man anpassar inventeringen till just dessa arter.

Det observerades både kron- dovhjortar denna gång (se tabell 3). Gissningsvis är hjortstammarna i ökning i området och speciellt kronvilt påträffas i stort över hela området (se kartan i figur 2). Rådjur är det klövvilt som är svårast att observera från luften och därför är i regel observerbarheten betydligt lägre än för övrigt klövvilt. Anmärkningsvärt är det stora antalet observationer av örnar.



Ur karta © Lantmäteriverket Gävle 2006. Medgivande I 2006/160

Figur 2. Observationer av rådjur, kron- och dovhjort i provytorna vid flyginventeringen i Oskarshamn 2007.

Tabell 3. Observationer av övrigt vilt vid flyginventeringen i Oskarshamn 2007.

Art	Antal
Rådjur	53
Dovhjort	11
Kronhjort	31
Vildsvin	4
Tjäder	3
Orre	2
Örn	20

Kommentarer

Det inventerade området inom Oskarshamn har en arrondering som minimerar utbytet med angränsande områden. Flertalet av de älgar som observerades under inventeringen lever sannolikt stadigvarande inom området.

Storleksmässigt är hela det inventerade området något över den gräns som man önskar för ett varaktigt förvaltningsområde. Oskarshamn blir därmed av sådan storlek att älgräkningar, skadeinventeringar, Älgobsanalyser m.m. kan utföras på goda statistiska villkor.

Det är viktigt att uttrycka täthet så att resultaten från flyginventeringen stämmer överensstämmer med t ex jaktstatistiken. Älgtäthet skall i första hand ses som ett sätt att kommunicera den lokala älgtillgången. Därför finns ett täthetsmått i tabellen som baseras på den markareal som finns i området (och som i regel är detsamma som jaktbar areal).

Det går att översiktligt jämföra inventeringsdata med den föregående inventeringen 2003 om man väljer själva Simpevarpsområdet. En översiktlig bedömning visar att tätheten bör vara något högre denna vinter. Jakten har alltså inte påverkat antalet älgar i området i negativ riktning.

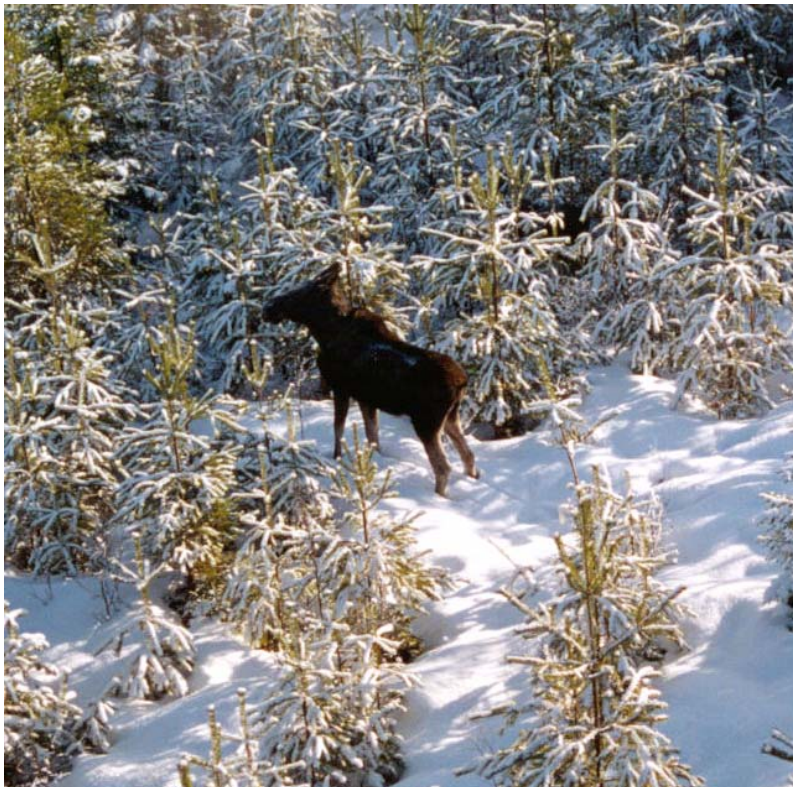
Andelen kor med kalv har minskat betydligt. Möjligen kan detta bero på ökat jakttryck på kalvar. Från regelbundna analyser av äggstockar vet vi att fruktsamheten bland korna är relativt konstant över tid. Det är viktigt att noga följa utvecklingen av förändringar i kalvproduktionen genom att årligen mäta fruktsamhet via äggstocksanalyser.

Den ojämna fördelningen av älgar i landskapet vid föregående inventering består även denna vinter. I stort finner man ansamlingar av älgar i samma trakter vid båda tillfällena. Vi ser liknande, traditionsbundna förflyttningar i andra områden där vi inventerat vid upprepade tillfällen.

Regelbundna flyginventeringar som genomförs t ex vart tredje eller vart femte år, är ett viktigt underlag för att bedöma hur älgstammen utvecklas. Kombinerar man dessa data med Älgobs, spillningsräkningar, jaktstatistik m.m. har man goda förutsättningar att följa stammens årliga utveckling (under förutsättning att data samlas varje år).

Slutord

Faktaunderlag är en förutsättning för god älgförvaltning. Denna rapport utgör en bra utgångspunkt för fortsatt älgförvaltningsarbete. För att kunna beräkna hur en älgstam utvecklas och föreslå en lämplig avskjutning behöver man veta hur mycket kalvar älgkorna producerar samt hur stor dödligheten är bland tjurar, kor och kalvar. Flyginventeringen ger viktiga uppgifter om hur många älgar det finns i området samt hur dessa fördelas på olika kön och i olika åldersklasser. Tänk också på att höstens avskjutning behöver ett noga formulerat **mål** för den önskade vinterstammens sammansättning och täthet!



Detta arbete har utförts av:

 SVENSK
NATURFÖRVALTNING

Rullagergatan 9
SE-415 26 GÖTEBORG
+46 (0)31 223045
info@naturforvaltning.se

www.naturforvaltning.se