



# Tranors nyttjande av en tranbetesåker vid Draven i Jönköpings län

## Uppföljning 2007

Beställare Länsstyrelsen i Jönköpings län



Produktion: Svensk Naturförvaltning AB

Text: Johan Truvé

Omslagsfoto: Erik Larsson

[info@naturforvaltning.se](mailto:info@naturforvaltning.se)

[www.naturforvaltning.se](http://www.naturforvaltning.se)

**Göteborg**

Rullagergatan 9

SE-415 26 Göteborg

Telefon 031-22 304 5

**Ramsberg**

PI 5260

SE-711 98 Ramsberg

Telefon 0581-66 09 70

### SAMMANFATTNING

Svensk Naturförvaltning AB har på uppdrag av Länsstyrelsen i Jönköpings län följt upp effekterna av en tranbetesåker i området mellan sjöarna Draven och Bolmen.

Tranornas utnyttjande av den avsatta åkern i jämförelse med övrig odlad mark mättes under maj–oktober. Det totala antalet tranor som observerades i området varierade under säsongen. Överlag var det en stor variation i antalet tranor som besökte tranbetesåkern vid inventeringstillfällena, och i genomsnitt befann sig ca 20% av tranorna i området på tranbetesåkern. Vid flera tillfällen observerades inga tranor alls på åkern. Andelen tranor som besökte tranbete-

såkern ökade under de perioder som utfodring skedde.

Tranor observerades i hela området som inventerades men flertalet befann sig i områdena sydost om Draven och nordväst om Bolmen. Största andelen tranor, sett över hela inventeringsperioden, observerades på åkrar med gräsvall. Under maj observerades en betydande andel av tranorna på nysådda åkrar. Ett fåtal observationer gjordes på åkrar med spannmål och potatis under sommaren men efter att spannmålsskörden inletts i augusti observerades flertalet tranor på tröskade åkrar.

### PROJEKTBESKRIVNING

Svensk Naturförvaltning AB har på uppdrag av Länsstyrelsen i Jönköpings län följt upp effekterna av en tranbetesåker i området mellan sjöarna Draven och Bolmen (Figur 1). För att locka de tranor som finns i området och därmed undvika skador på övrig mark har korn spridits på åkern periodvis under april–september.

Tranbetesåkern har en areal om 6,16 hektar och är belägen i ett område där övrig odlad mark till större delen består av gräsvall. Spannmålsodlingen domineras av havre, rågvete och korn som tillsammans utgör 14% av arealen (Tabell 1).

Uppdragsbeskrivningen var att följa upp tranornas utnyttjande av den tranbetesåkern i jämförelse med övrig odlad mark under våren och sensommaren eller tills skörden var genomförd.



Figur 1. Karta över området. Den röda punkten visar tranbetesåkers position. Den röda linjen visar inventeringsrutten.

**Tabell 1. Procentuell fördelning av olika grödor i det inventerade området. Data från inventering utförd 2006 (Svensk Naturförvaltning, 2006).**

Gröda	Andel av odlad gröda
Gräsvall	81,6 %
Havre	5,6 %
Rågvete	5,6%
Korn	2,8 %
Potatis	1,4 %
Tranbetesåker	0,1%

## METODBESKRIVNING

För att följa upp tranornas utnyttjande av tranbetesåker och skapa ett underlag för en utvärdering inventerades tranorna i området under maj–september.

Inventering skedde från bil som framfördes i 30 km/timme. Samma rutt kördes av samma observatör vid samtliga inventeringstillfällen. Den totala sträcka som inventerades var 36,4 km (Figur 1). Rutten startade alltid i Hamra men färdriktningen alternerades mellan inventeringstillfällena. När tranor observerades stannades bilen omedelbart eller på närmsta lämpliga plats. Antalet tranor som kunde observeras med blotta ögat räknades och grödan som de befann sig på noterades. För att kunna beräkna tranornas position mättes avståndet till tranorna med avståndsmätare (Nikon Laser 400). Baringen till tranorna togs med syftkompass och observatörens position bestämdes med GPS. Därefter spanades området av med handkikare (8<sup>x</sup>) och ytterligare observerade tranor noterades med angivelse av vilken gröda de befann sig på.

Observationer av fåglar på tranbetesåker och intilliggande mark genomfördes även av markägaren.



Figur 2. Vy över området där tranbetesåker är lokaliserad. Tranbetesåker ligger till vänster om ladugården.

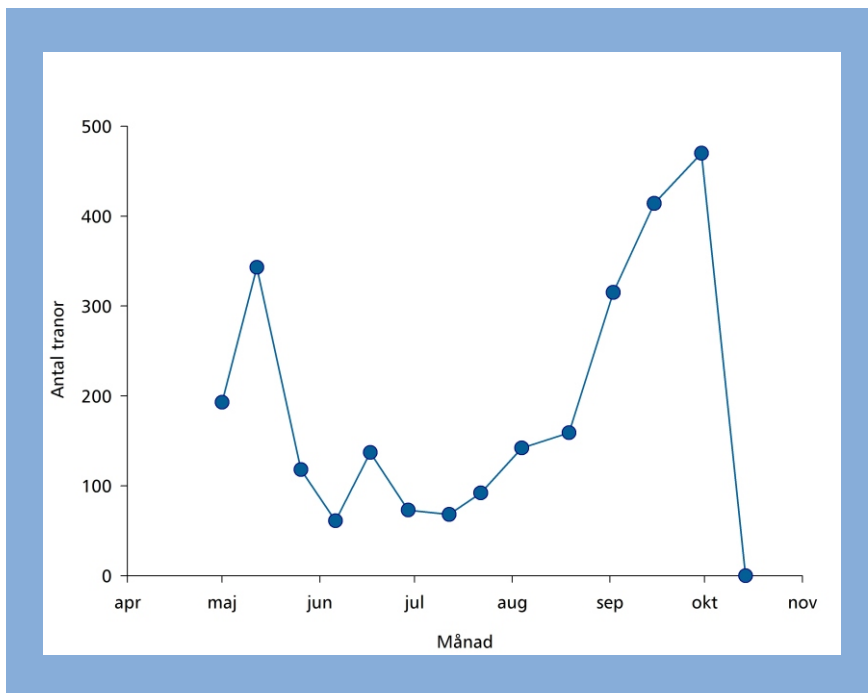
## RESULTAT

Inventering skedde vid 14 tillfällen under perioden 1 maj–14 oktober. Varje inventering påbörjades i gryningen. Genomsnittstiden för en inventeringsrunda var två timmar och 13 minuter.

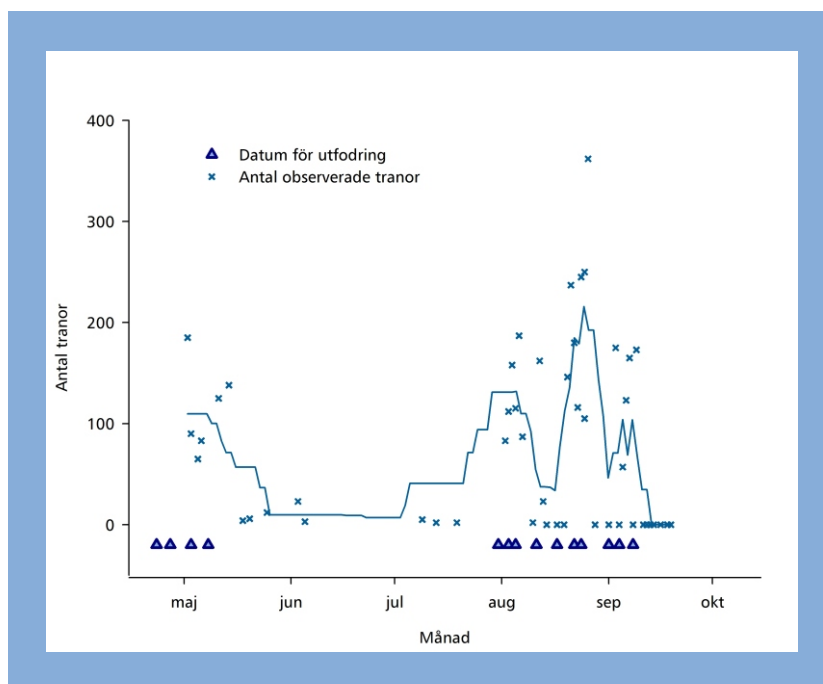
Det totala antalet tranor som observerades i området varierade under säsongen (Figur 3). Markägarens observationer på tranbetesåker visar en likartad variation (Figur 4). Överlag var det en stor variation i hur stor andel av tranorna som besökte tranbetesåker vid inventeringstillfällena, och andelen var som högst 54% (Tabell 2). Vid flera tillfällen observerades inga tranor alls på åkern. Antalet tranor på tranbetesåker ökade under de perioder som utfodring skedde (Figur 4).

Tranor observerades längs hela inventeringsrutten men flertalet befann sig i områdena sydost om Draven och nordväst om Bolmen (Figur 5). Största andelen tranor, sett över hela inventeringsperioden, observerades på åkrar med gräsvall (Tabell 2). Under maj observerades en betydande andel av tranorna på nysådda åkrar. Ett fåtal observationer gjordes på åkrar med spannmål och potatis under sommaren men efter att spannmålsskörden inletts i augusti observerades flertalet tranor på tröskade åkrar.

Under 2006 skedde en uppföljning av effekterna av tranbetesåker under perioden augusti till september. Jämför man resultaten från 2006 med 2007 års resultat från motsvarande period så är det ingen signifikant skillnad. I genomsnitt utnyttjades tranbetesåker av ca 20% av tranorna under båda åren (Figur 6).



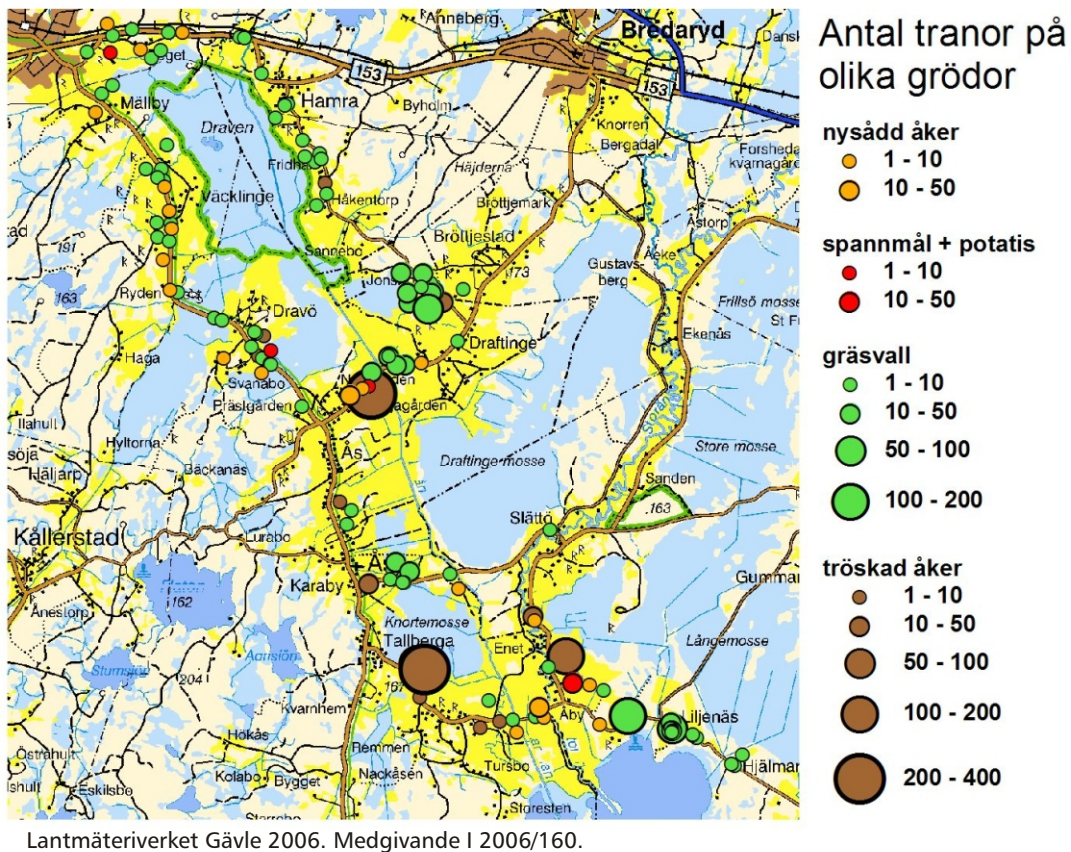
Figur 3. Totalantal observerade tranor under inventeringsperioden.



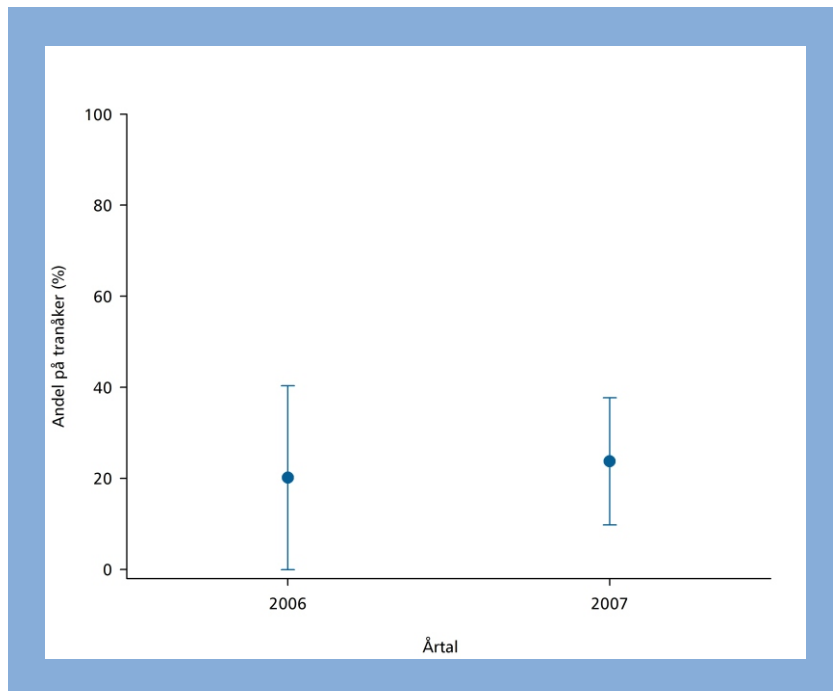
Figur 4. Antal tranor som observerats på tranbetesåker av markägaren. Triangelarna längs x-axeln visar datum när utfodring skett.

**Tabell 2: Fördelning i procent av tranor på olika grödor vid respektive inventeringstillfälle. Kolumnen "Övrigt" omfattar huvudsakligen observationer av tranor i Draven .**

Datum	Nysådd	Tranbetesåker	Gräsvall	Potatis	Havre	Rågvete	Tröskad åker	Övrigt
2007-05-01	15%	33%	27%	-	-	-	-	25%
2007-05-12	29%	7%	48%	-	-	-	-	16%
2007-05-26	1%	3%	61%	-	-	-	-	36%
2007-06-06	-	23%	62%	-	-	-	-	15%
2007-06-17	1%	-	69%	15%	-	-	-	16%
2007-06-29	-	-	88%	-	-	-	-	12%
2007-07-12	-	-	97%	-	-	-	-	3%
2007-07-22	-	49%	38%	-	3%	-	-	10%
2007-08-04	-	54%	35%	-	-	6%	-	5%
2007-08-19	-	-	63%	-	-	-	31%	6%
2007-09-02	-	40%	12%	-	-	-	44%	6%
2007-09-15	-	-	1%	-	1%	-	98%	-
2007-09-30	-	-	15%	-	-	-	85%	-



Figur 5. Observationer av antal tranor på åkrar med olika grödor under hela inventeringsperioden.



Figur 6. Andelen tranor som befann sig på tranbetesåker under perioden augusti-september år 2006 och 2007. I figuren redovisas medelvärde och 95% konfidensintervall.

## KOMMENTARER

Tranbetesåkerns syfte är att förebygga skador på växande grödor på omkringliggande åkrar i området. Tranbetesåker utgör en liten andel av arealen i området, men med den betydande andel av tranorna som besökte åkern kan man dra slutsatsen att tranorna aktivt söker sig dit.

Skador på spannmålsåkrar orsakade av tranor verkar huvudsakligen ske på nysådda åkrar och i mindre omfattning på mogen gröda. Det bör dock påpekas att det är svårare att observera tranor på fält med högvuxen spannmål varför frekvensen tranor på spannmålsåkrar lätt underskattas under sensommaren.

Beroende på vilka skador man vill förebygga och vilka resurser det är motiverat att satsa ger denna rapport ett underlag för att besluta om vilka åtgärder som skulle kunna vara lämpliga. Det skulle dessutom gå att utvärdera vilken effekt kommande åtgärder har på tranornas fördelning på olika grödor, jämfört med åren 2006 och 2007.

## REFERENSER

Svensk Naturförvaltning, 2006. Tranors nyttjande av en tranbetesåker vid Draven i Jönköpings län. Rapport 22-2006.